

Приложение 1: Справка за получени писмени становища по време на Обществените
обсъждания

СТАНОВИЩЕ	
От Дирекция на Природен парк „Персина“, гр. Белене, ул. „Персин“-5	
<p>СТАНОВИЩЕ</p> <p>От Дирекция на Природен парк „Персина“, гр. Белене, ул. „Персин“-5,</p> <p>Природен парк "Персина" е уникален за България. Обявяването му цели съхраняването и възстановяването на крайдунавски влажни зони и запазване на естественото състояние на многобройните острови включени в територията му.</p> <p>Освен в Природен парк „Персина“, в КТ 7 попадат резерватите „Милка“ и „Китка“, поддържан резерват „Персински блата“, защитена местност Персин-изток и защитена местност „Персина“ съгласно Закона за защитените територии. КТ 7 попада в 33 Персина (BG0000396) и 33 Комплекс Беленски острови (BG0002017), съгласно Закона за биологичното разнообразие. В КТ 7 попада част от 33 Сухая (ROSPA0102). В близост до КТ 7 се намира 33 Свищовско-Беленска низина (BG0002083) и 33 о-в Лакът (BG0002091). КТ 7 попада в Рамсарско място „Комплекс Беленски острови“ (№1226), което заедно с Рамсарско място Сухая (№ 2066) в Румъния, образуват трансграничното Рамсарско място „Комплекс Беленски острови - Сухая“, създадено през април 2013 г. През 1998</p>	

г. остров Персин е обявен за КОРИНЕ място, поради европейското му значение за опазването на редки и застрашени местообитания, растения и животни, включително птици. През 1989 г. територията е обявена от BirdLife International за Орнитологично важно място.

Наличието на толкова много защитени територии и защитени зони, обявени по Българското и международно законодателство, обуславя изключително високата екологична стойност на мястото, в което попада КТ 7 – Белене. Тук се намира и една от двете възстановени влажни зони - „Влажна зона о-в Персин“, по поречието на Българския бряг на река Дунав. Възстановяването на влажна зона о-в Персин е оценено като една от най-успешните дейности осъществена от Министерство на околната среда и водите във връзка с поетите ангажименти от България по споразумението „Зелен коридор Долен Дунав“.

Дирекция на Природен парк „Персина“, пряко ангажирана с управлението на Природния парк и всички включени в границите му защитени територии и зони, е обезпокоена относно изпълнението на дейностите по проект „Подобряване на условията за навигация в общия българо-румънски участък на р. Дунав“. След внимателно запознаване с представените документи, свързани с настоящото обществено обсъждане, Дирекция на Природен парк

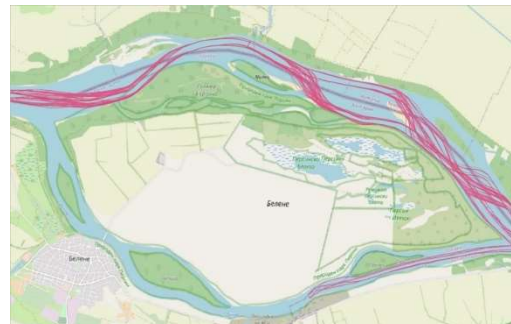
<p>„Персина“ изказва следното становище, което касае само критична точка КТ 7 - Белене:</p>	
<p>1. ДПП „Персина“ поддържа становището си с Изх. № ДПП06-00745/ 24.10.2019 г., в което се казва, че дейностите, предвидени в ИП за „Подобряване на условията за корабоплаване в румънско-българския общ сектор на р. Дунав“ в обхвата на КТ 7 – Белене, попадаща на територията на Природен парк „Персина“, са в противоречие с приетия План за управление на ПП „Персина“ и становището си с Изх. № ДПП06-00521/28.09.2023г., с което се дава ОТРИЦАТЕЛНО становище относно качеството на доклад за оценка на въздействието върху околната среда (ОВОС) за инвестиционно предложение (ИП) за „Подобряване на условията за корабоплаване в румънско-българския общ сектор на р. Дунав“, с възложител ИА „Проучване и поддържане на река Дунав“ за българския участък на реката.</p>	<p>Становища Изх. № ДПП06-00745/ 24.10.2019 г и Изх. № ДПП06-00521/28.09.2023г., са взети под внимание в разработване на ДОВОС и отразяването им е дадено в справка за проведените консултации, приложение 13 към доклада. Съгласно становище на МОСВ изх. N ОВОС 10/22 11.2019 дейностите които ще се реализират на територията на ПП от проектът са допустими спрямо режимите на опазване на природния парк.</p>
<p>2. Съгласно предоставените документи за обсъждане в КТ 7 – Белене се предвиждат следните морфо-инженерни работи - първи предпочитан вариант - сценарий1, (стр. 92 от Приложение I, Допълнителна предпроектна информация Отговор на становищата на българските експерти по геотехнически, свлачищни въпроси и относно бреговата ерозия):</p>	

<p>- Драгажни работи по съществуващия фарватер: до 3,5m дълбочина при ENR; над ~21km; включително по пренасочения фарватер от rkm 569 до rkm 564 и rkm 561.5 до rkm 556.7;</p> <p>- Драгажните работи обхващат ~1 114 000 m² или 29% от фарватера с обем на драгирания материал ~1 460 000 m³;</p> <p>- Определяне на 1 площадка за депониране на драгирания материал: близо до румънския бряг, успоредно на пренасочения фарватер (съответства на съществуващата зона за депониране); rkm 561.2 до rkm 560;</p> <p>- Дейности по насочване на реката за изграждане на 2 шеврона: на лявата страна на фарватера, 416m/420m дължина, rkm 567.5 до rkm 566;</p> <p>- Дейности по насочване на реката за изграждане на 3 бунни/гроини: 175/230/326m дължина, румънския бряг; rkm 568.5 до rkm 568;</p> <p>- Провеждане на брегозащитни работи по румънския бряг, 1.1 km дължина, от rkm 569.9 до rkm 568.5;</p> <p>- Общият отпечатък (площ) на структурите свързани с дейностите по насочване на реката обхваща ~108 670m².</p> <p>С осъществяване на горните дейности се премества трасето на фарватера, което не е описано подробно, но според представените чертежи (Чертеж 2.11 КТ07 Белене Сценарий 1 Морфо-инженеринг), коригираният фарватер</p>	<p>В ДОВОС е предоставен картен материал, както и е подробно описано, че дейностите предвидени по проекта не представляват преместване, , (вж. фигура 2.2 1 Промени в положението на плавателния път в близост до остров Белене през периода 2016-2023 г., от Доклада за ОВОС, изготвен въз основа на данни, получени от ИАППД), а стабилизиране на фарватера по траектория която се е ползвала редица пъти през годините, както и към настоящия</p>
--	--

при ркм 569 завива надясно, преминава покрай опашката на резерват „Милка“, при ркм 568 се доближава до опашката на остров Голяма Бързина, преминава покрай резерват „Китка“ и продължава по северния бряг на остров Персин. При ркм 564 се включва в сегашното трасе до ркм 561.5, след това продължава по брега на о-в Персин и при ркм 560 излиза от КТ 7, завива леко на ляво и се включва в сегашното трасе.

Липсва информация за отстоянието на брега от границата на предложения коригиран фарватера, като в чертеж 690647-HRO-DRG-BEL-0110-Белене, се споменава за минимално отстояние от 55 м, като е направена забележка - чертежът да не се използва за мащабиране.

момент е на същото място. Т.е. ИП не представлява промяна на настоящия фарватер, а само стабилизиране на фарватера при тази използвана траектория.



Минималното отстояние е 55 м въз основа на предварителния проект и ще бъде окончателно уточнено на етапа на подробното проектиране, когато това отстояние може да бъде увеличено в зависимост от резултатите от по-подробните технически проучвания. Тези проучвания, включително хидродинамично моделиране, ще трябва да потвърдят, че няма да се наруши ефективността на трасето за подобряване на условията за корабоплаване. В ОВОС са взети предвид проучванията и мерките за защита на бреговете, препоръчани от работната група на МРРБ, извън територията на Натура 2000. Що се отнася до така нареченото преместване на плавателния път на по-издръжливо морфологично местоположение между р.км. 562.8 и р.км. 558.0., то тази дейност не представлява преместване тъй като фарватера е бил на сходна траектория в минали периоди. Предложената дейност по проекта представлява стабилизиране на фарватера по неговата естествена траектория, която се използва и към момента.

<p>Така предвидените дейности представляват изключително голяма намеса в естественото състояние на реката, както по отношение на седиментите, така и по отношение на досегашното направление на водните потоци.</p> <p>Преносът на седименти от река Дунав след изграждането на големите водноелектрически централи е намалял с повече от 60 %.</p> <p>Повишеният транспортен капацитет, който се дължи на промяна на формата на речното корито е отговорен за вдълбаването на речното легло с няколко сантиметра на година. По Долен Дунав, в дългосрочен план, доминират ерозионните процеси (виж. Проект DanubeSediment). Речната система е динамична и се опитва да компенсира външни намеси. Драгирането на дъното, което по същество представлява иземване на седименти от речното легло, може да доведе до засилване на бреговата ерозия, за да се компенсира изнесен с седимент. В Докладите по ОВОС, не достатъчно аргументирано се твърди, че ерозионните процеси няма да се увеличат, като</p>	<p>Не съществува "естествено" състояние на реката; реките непрекъснато реагират на промените в хидрологията и условията на седиментите. Съществуващото състояние обаче е, че Долен Дунав продължава да се приспособява към въздействието на намаленото предлагане на седименти, причинено от Железни врата, включително деградация на коритото средно със 7 см годишно - това е неизбежното (независимо от проекта) съществуващо състояние. Проектът няма да изнемва седиментите от речната система, а само ще ги премества и преразпредели на локално ниво. Трябва да се отбележи, че предложеното драгиране във фарватера в тази критична точка представлява относително малка част от общата площ на напречното сечение на речното корито, особено при по-големите потоци, които носят по-голямата част от седиментите в реката (оценени на около 8 000 m³/s) и които са най-отговорни за морфологията на реката. В по-голямата част от критичната точка на Белене не се предлагат драгажни работи, тъй като разположението на плавателния път (на някои места пренасочен където фарватера исторически е минавал) следва по-</p>

се разглеждат единствено параметрите скорост на водата и водно ниво.

дълбоки води. При много ниски потоци фарватерът поема по-голяма част от потока, но капацитетът за пренос на седименти е много по-малък и такива потоци са по-малко важни за ерозията.

В ДОВОС е предоставена информация за съществуващото състояние, което включва част от същите дейности по драгиране и депониране на драгирани маси в същия критичен участък. Като дейностите по драгиране и депониране се извършват ежегодно и в последните години дори по няколко пъти на година, бе съобразяване с чувствителните сезони на биоразнообразието. С реализацията на проекта тези дейности по драгиране и депониране се предвижда да се извършват само извън размножителния сезон на групите биоразнообразие, и да се извършва по по-управляем и ефикасен начин в сравнение с настоящия режим на поддръжка. Т.е. реализацията на проекта ще доведе до по малко намеса в естественото състояние на реката.

Проектът не предвижда изземване на седименти от речното корито, а само преместването им от фарватера в непосредствена близост, на безопасно разстояние за корабоплаването, обратно в речното корито. Проектът FAST Danube предлага да се приложи концепцията, използвана в Европа и по света - "интелигентно депониране", което означава задържане на драгирания материал в коритото на реката и използването му за подобряване на водния поток.

	<p>Това е описано подробно в ОВОС. Направената оценка на потенциалните въздействия от проекта е представена в ДОВОС. Моделирането направено за целите на проекта показва, че не се очаква повишаване на скоростите на водните течения в близост до българския бряг и съответно до засилване на естествените ерозионни процеси, които се обуславят от сезонните флуктуации в нивата на водите. Следвайки подходът за предпазливост са предписани мерки за мониторинг и смекчаване за следващия етап на проектът, като за изработването на детайлен технически проект са предвидени редица допълнителни проучвания и изследвания и като резултати от тях ще послужат за вземане на финални технически решения. .</p>
<p>Относно влажна зона о-в Персин, експертите правят следното заключение: „Ключово за опазване и възстановяване на влажните зони е ограничаване на бъдещо допълнително понижаване на местния ерозионен базис на река Дунав в зоната на о-в Персин.“ (стр. 226 от FAST_Danube_OBOS Част 2). Предложените дейности в ИП неминуемо ще доведат до понижаване нивото на речното легло.</p>	<p>Както бе отбелязано по-горе, в широк мащаб драгирането няма да доведе до изнасяне на седименти от речната система; няма да има широкомащабно понижаване на речното дъно, освен общото въздействие на недостига на седименти, причинен от Железните врата, въпреки че съществува възможност за локално засилено отмиване, причинено от предложените дейности в реката, което трябва да бъде проверено на етапа на детайлно проектиране по отношение на остров Персин. Проектът предвижда да се драгират само определени участъци от речното корито, за да се възстанови историческото трасе на фарватера, а не цялата критична точка, както</p>

	<p> беше споменато по-рано. Това локално драгиране ще бъде минимално и няма да засегне значително по-голямата част от критичната зона, където няма драгиране по проекта. Водните нива в критичната точка се контролират основно от условията по течението и второ - от наклона на водната повърхност през критичната точка. Моделирането показва, че локалното понижаване на нивото на дъното ще намали с малко наклона на водната повърхност при най-ниските речни течения. Това означава, че условията ще бъдат същите като при предишното положение на фарватера. Моделираната промяна в нивото на водата при тези най-ниски дебители на реката е малка в сравнение с дълбочината на реката (от порядъка на 0,1 m). Когато нивото на водата е ниско, реката преминава на няколко метра под влажната зона и захранващите я водохващания. Такива ниски отоци обаче се наблюдават само за ограничен период от време. Моделирането за по-високи отоци показва, че предложеното понижаване на речното корито ще има минимално въздействие върху водните нива и всички промени ще бъдат в посока на повишаване на водното ниво. Така че речното легло е по цялото протежение / ширина на реката, а драгирането се извършва само в ограничена площ от фарватера (напр. за КТ Белене площта е само върху 29% от повърхността на фарватера).. За информация в ДОВОС и ПОВВТ и приложенията към него ПОВВТ- </p>
--	---

	<p>приложение С1 и С2 е направен подробен анализи е оценено потенциалното въздействие от реализацията на проекта върху водното тяло Река Дунав и прилежащите и свързаните с него влажни зони, в частност на остров Белене.</p> <p>Заклученията са, че очакваните въздействия са незначителни (включително за параметъра, определен от Рамковата директива за водите - морфологични условия: дълбочина и ширина на реката) и проектът може да бъде реализиран.</p>
<p>Врязването на речното корито води до по-ниски водни нива при еднакви водни количества, т.е. колкото речното дъно е по-ниско, толкова по-ниско ще е нивото на водата в страничните ръкави и канали, по-рядко ще навлиза вода в заливната тераса. Това ще доведе до проблеми при управлението на влажна зона о-в Персин, тъй като основния шлюз, чрез който влажната зона хидравлично се свързва с река Дунав, е разположен на вторичен канал, разположен между островите Голяма Бързина и Персин. В направеното моделиране на водния баланс на Влажна зона о-в Персин се вземат под внимание само водните количества и надморската височина. В модела не се допуска запушване и затлачване на канала между о-в Персин и Голяма Бързина, което е с голяма вероятност да се случи при осъществяване на ИП.</p>	<p>Както бе отбелязано по-горе - проектът няма да доведе до широкомащабно понижаване на речното дъно, въпреки че съществува възможност за локално повишено отмиване, причинено от предложените дейности в реката, което трябва да се провери на етапа на детайлното проектиране.</p> <p>Моделирането направено за проектът и оценката на въздействията показват, че не се очаква понижено ниво на водите в страничните канали и ръкави и няма въздействие върху навлизането на води в заливната тераса.</p> <p>В ПОВВТ и приложенията към него - приложение С1 и С2 подробно е оценено потенциалното въздействие върху влажните зони на остров Персин и не се очакват отрицателни въздействия върху тях.</p>

	<p>Проектът не предвижда въздействия, които да доведат до запушване и затлачване на канала между о-в Персин и Голяма Бързина. Зоната за депониране е предложена в зона надолу по течението от КТ и избрана съобразявайки тези аспекти. На етапа на детайлния технически проект тези аспекти ще бъдат внимателно анализирани и изследвани, като при необходимост ще се предвидят промени или мерки.</p>
<p>В допълнение, по-рядкото навлизане на вода в заливната тераса на реката влияе отрицателно върху биоразнообразието. Липсата на разливи води до липса на места за размножаване на някои видове риби (например Шарановите), места за гнездене на голяма част от водолюбивите птици и на места за хранене и отглеждане на малките.</p> <p>В представените документи и доклади за настоящото обществено обсъждане не е разгледан в дълбочина въпросът с понижаването на речното корито, не са предложени смекчаващи и компенсиращи мерки.</p>	<p>Като горе. Потенциалното въздействие е оценено и не се очаква въздействие върху режима на влажните зони, което да доведе до тези въздействия върху биоразнообразието.</p> <p>Потенциалното въздействие е разгледано детайлно в Приложение С1 и С2 на ПОВВТ- приложение към ДОВОС, в точка 6.4. на ДОВОС и в ДОСВ за 33 Персина и Беленски острови.</p> <p>Не се очаква въздействие, което на изисква смекчаващи мерки.</p> <p>Предвиден е мониторинг както хидрографски/ хидроморфологичен, така и на биоразнообразието.</p>
<p>3. Относно преместването на фарватера към Българския бряг.</p> <p>Преместването на фарватера до който и да е бряг може да доведе до повишаване на водната ерозия, допълнително върху естествения ерозионен процес влияят вълните,</p>	<p>Както е написано горе, не се предвижда преместване на фарватера, а стабилизиране му на траектория, която и в момента се ползва. На това място (ркм 563,5) предложеното трасе на фарватера на практика съпада със съществуващото трасе.</p>

образувани при преминаване на корабите, особено на круизните. Колкото е по-близо източника на вълната, толкова нейната амплитуда е по-голяма. Бреговата ерозия като цяло е загуба на площи. Дирекция на Природен парк „Персина“ е обезпокоена относно повишаването на ерозията по българския бряг в няколко направления:

- С увеличаване на ерозията, особено по северния бряг на остров Персин, е възможно да се компроментира защитна дига предпазваща острова от наводнение. Ивицата дига-бряг при rkm 563,5 е около 40 м. Не трябва да се забравя, че на остров Персин има действащ криминален затвор и евакуацията на лишени от свобода е труден и специфичен процес;

- С увеличаване на ерозията ще се намали площта на Природен парк „Персина“;

- С увеличаване на ерозията ще се намали площта на защитените територии, включително защитени територии с най-висок режим на защита – резерват Милка и резерват Китка;

Загубата на погранични площи, съчетано с преместване на най-дълбоката част на реката (талвега), ще доведе до намаляване на площта на държавата като цяло.

Въпреки значителната дължина на речния участък по Долен Дунав, през годините този участък не представлява голям интерес за речни круизи, за икономическите оператори в сравнение с Горния и Средния Дунав. Тази липса на интерес може да се дължи на слабото разпознаване и интерес от страна на традиционните пазари и липсата на достатъчно търсене в рамките на региона, липсата на корабостроителници, специализирани в производството на круизни кораби и други туристически съоръжения, а през последните две години и на потенциалния риск от плаване в района на украинския участък. През годините транспортът по Долен Дунав беше представен основно от товарни кораби и тази тенденция ще се запази.

Дейностите предложени от проекта, са проектирани така, че да оказват въздействие върху ниските стойности на потока и не оказват никакво въздействие върху по-високите стойности на потока като наводнения. Следователно предложената дейност не може да повлияе на съществуващата защита от наводнения. Направената оценка на въздействието показва, че не се очаква увеличаване на естествената брегова ерозия от реализацията на проекта. Предвидено е провеждането на детайлни проучвания на етапа на детайлния технически проект и в зависимост от резултатите им предвиждане на адекватни мерки за намаляване и избягване на въздействията, които да се включат в детайлния

	<p>технически проект, който ще бъде обект на съгласуване и одобрение от компетентните органи в България.</p> <p>Проектът няма нищи общо с талвега и с границата между държавите.</p>
<p>4. В предоставените документи за разглеждане, не е засегнат въпросът: <i>„Как ИП ще се отрази на местните общности, извършващи дейности в реката и по-специално на рибарите“.</i></p> <p>За КТ 7 се предвижда капиталното драгиране и строителните дейности да продължат 3 години.</p> <p>Предвижда се драгиране и строеж на съоръжения от вода, което означава засилено присъствие на кораби и шлепове, съчетано с нормален трафик по реката. При реализиране на ИП се очаква „количеството (в тонове) на стоките/продуктите, които ще бъдат превозени по река Дунав, да се увеличи с 20 % в сравнение с 2014 г.“ (стр. 7, FAST-Danube Доклад за анализ на разходи и ползи). Не е разгледан въпросът по време на строеж и капитално драгиране, дали рибарите ще могат да извършват риболовната си дейност и дали ще загубят традиционни места за риболов. Не е разгледан и въпросът, как предвиденият увеличен трафик на кораби по реката ще се отрази на рибарите. Няма предвидени мерки за компенсация. Уловът на</p>	<p>В ДОВОС е направена оценка на потенциалните въздействия върху населението и социално икономическо въздействия. Не се очакват отрицателни въздействия върху рибарите.</p> <p>Поддържащото драгиране ще се извършва въз основа на следните работни предположения:</p> <ul style="list-style-type: none"> - За 9-те КТ, в които се извършват само драгажни работи: Поддържащо драгиране на 3 години, като се започне от година 4. За 3 КТ, в които се извършва и строителни дейности ("Бекет", "Белене", "Попина"): драгиране на 3 години; през 4, 5 и 6 година не се извършват драгажни дейности; от 7-мата година - на всеки 3 години. <p>Оценката на въздействията заключава незначително временно въздействие по време на реализацията на проекта, поради факта, че понастоящем се извършват подобни и същите дейности в същия участък и то, както показват данните, предоставени в ДОВОС по няколко пъти годишно, за дълги периоди. Проектът предоставя предвидимост както на местата, така и на продължителността на дейностите, като рибарската общност е уведомена за тях.</p>

риба е част от поминъка на населението по поречието на река Дунав.

Ограничението в упражняването на риболова (ограничения в поминака) може да доведе до сериозни затруднения за някои от местните рибари, което ще допринесе до засилване на обезлюдяването на района.

Бенефициентът поема ангажимент за предварително уведомяване на общината и рибарската общност за графика за изпълнение на дейностите, с цел планиране на рибарските дейности.

. С реализация на проекта непълноценни и празни ходове, които се осъществяват в момента за провлачване, т.е. разкраване и извършване на няколко захода на баржата за прехвърляне на конвой от единия край до другия на КТ ще бъде избегнато.

С изпълнението на проекта ще се избегне непълното и забавено транспортиране на стоки, което понастоящем се извършва при преминаване, т.е. разтягане и многократни курсове с баржи за прехвърляне на конвой от единия до другия край на КТ.

В доклада за анализ на разходите и ползите се посочва, че: "...целите и желаните резултати след изпълнението на проекта са следните (съгласно техническото задание): ... В резултат на това - увеличаване на количеството (в тонове) на стоките/товарите, които ще бъдат превозени по река Дунав, с 20 % в сравнение с 2014 г.

(съгласно цитираното Техническо задание)..."

Според изследването на трафика се прогнозира годишно увеличение В количествата на превозените стоки и трафика (кораби и баржи) с и без проекта в съответствие с последните наблюдавани тенденции в речния трафик в проектния участък. Само за варианта с проекта се прогнозира и увеличено използване на трафика поради предпочитанието на

	<p>вътрешния воден път пред другите видове транспорт (автомобилен и железопътен). За това повишено използване , за жизнения период на проекта от 30 години , анализирано в проучването на трафика се оценяват на допълнителни 7,65 % превозени стоки.</p> <p>Понастоящем товарните кораби не се зареждат с максималния си капацитет, тъй като условията за корабоплаване не са подходящи. След изпълнението на проекта увеличението на превозваните стоки ще се осъществява с помощта на същия брой баржи, но с максимален капацитет.</p> <p>През прогнозния период (2022-2060 г.) трафикът по вътрешните водни пътища ще варира за базовия случай с темп на нарастване от 3 % в случая "без проект" въз основа на историческото нарастване на трафика и с допълнителни 7,6 % генериран трафик (преминаване от автомобилен и железопътен транспорт към по-ефективния речен транспорт) в случая "с проекта".</p> <p>Корабния трафик се извършва и към настоящия момент и след реализацията на проекта не се очаква по-различно въздействие от настоящото.</p> <p>Преди започване на дейностите ще бъде изготвен план за изпълнение, като се вземе предвид и графикът на редовната работа на икономическите дейности (включително риболовните дейности), идентифицирани в изследваната зона и потенциално засегнати от дейностите по проекта. Планът за изпълнение ще бъде обсъден и съгласуван с</p>
--	---

	<p>икономическите оператори (включително рибарите), които са потенциално засегнати в зоната на КТ. В случаите, когато може да се появи потенциална възможност за засягане, ще бъде договорен времеви прозорец, който да позволи извършването и на двете дейности (напр. дейностите по проекта FAST Danube и риболовните дейности).</p>
<p>5. В предоставените документи не е разглеждана Нулевата алтернатива с мотив, че е неприложима.</p> <p>Проектът има за цел: „да осигури минималните изисквания за навигация на фарватера в 12 КТ (с обща дължина 72 km), от които зависи плавателността на реката в общия участък от 470,5 km, от rkm 845,5 до rkm 375, средно за най-малко 340 дни в годината.”</p> <p>„Въз основа на данните, предоставени от ИАППД за последните 8 години (2014 – 2021 г.), средният брой дни в годината под ENR, регистрирани в КТ – Белене, е около 22 дни/година.“ (стр. 301, FAST_Danube_ОВОС Част 3).</p> <p>Съгласно по-горе цитирания текст и предоставените данни от ИАППД, през последните 8 години от 2014 до 2021 г. е изпълнено условието за минимум 340 дни/год. фарватерът да е проходим.</p> <p>От друга страна, изпълнението на проекта не предвижда решние на проблемите с корабоплаването в дългосрочен план. В плана за</p>	<p>Нулевата алтернатива е неприложима, тъй като запазването на настоящото състояние е в противоречие с изискванията на Белградската конвенция. Цитираните долу данни са извън контекста, непълни и тълкувани неправилно. Детайлен отвор на въпроса е предоставен по време на общественото обсъждане в община Белене от страна на ИАППД.</p> <p>Подробности за поддържащите драгажни дейности са представени в точка 4 по-горе.</p> <p>Не става въпрос само за броя на дните под ENR. Понякога, дори при нива на водата над ENR, необходимите дълбочини не са налични. Ето защо са необходими драгажни работи.</p>

<p>изпълнение на дейностите е записано, че след изпълнение на предвидените дейности се предвижда поддържащото драгиране през определен период от време и при критични случаи. В този контекст прилагането на нулевата алтернатива придобива смисъл и би трябвало да се разгледа.</p>	
<p>Прави впечатление едно мнение на експертите, участвали в Доклада по ОВОС, с което Дирекция на ПП „Персина“ е съгласна и предлага всички да се съобразим с него:</p> <p><i>„Реките не са като пътища, които са здрави и фиксирани. Реките са непредвидими. Техните оттоци и последователности на оттоци и следователно седиментът, който транспортират, варират значително от година на година. Поради променливостта на оттока и седимента реакцията на реките към инженерните работи винаги е неочаквана и несигурна.“</i> (стр. 3. Приложение С-1</p> <p>Допълнителна информация за предварителен проект Подобрения в корабоплаването - потенциални хидравлични ефекти в речния канал, включително по българския речен бряг).</p>	<p>Изразеното мнение на експертите е точно причината за възприетата концепция за проектиране, т.е. морфологичните принципи и гъвкавостта на структурите да бъдат променяни и адаптирани в отговор на несигурността.</p> <p>Цитираният текст се отнася за природната характеристика на големите реки, които затрудняват намирането на инженерните решения, но това е взето предвид от проекта, като е предвидено на етапа на детайлния технически проект да бъдат проведени нови детайлни хидрографски и хидроморфологични проучвания и съответно на етапа на експлоатацията да се провежда редовен мониторинг на речна среда (хидрографски, хидроморфологичен, геотехнически и биоразнообразие).</p> <p>Вместо твърди, фиксирани решения, най-добрите практики в областта на речното инженерство, следвайки препоръките на ICPDR, препоръчват</p>

	адаптивни стратегии. Това дава възможност за корекции въз основа на нови данни, непредвидени обстоятелства и променящо се разбиране на речната система.
<p>ЗАКЛЮЧЕНИЕ</p> <p>Вземайки предвид всичко по-горе и на основание чл. 2 (2) от Закона за защитените територии, който гласи: <i>Опазването на природата в защитените територии има предимство пред другите дейности в тях</i>, Дирекция на Природен парк „Персина“ дава ОТРИЦАТЕЛНО становище относно Доклад за оценка на въздействието върху околната среда (ОВОС) за инвестиционно предложение (ИП) за „Подобряване на условията за корабоплаване в румънско-българския общ сектор на р. Дунав“, с възложител ИА „Проучване и поддържане на река Дунав“ за българския участък на реката, и предлага на Министъра на МОСВ да прекрати процедурата.</p>	<p>Изложените мотиви, в подкрепа на отрицателното становище на ПП Персина са коментирани по-горе и отхвърлени.</p> <ol style="list-style-type: none"> 1. В ДОВОС са взети предвид всички потенциални въздействия на проекта върху ПП Персина (хидроморфология, брегова ерозия, подземни води, подхранване на влажните зони и пр.) като очакваните въздействия са незначителни. 2. Предложените решения изцяло възприемат концепцията/принципа "работа с природата", който се подкрепя и от ICPDR. Този подход осигурява хармония между човешките дейности и природната среда. 3. Проектът цели изпълнение на задълженията на България и Румъния за поддържане на водния път в съответствие с подписани международни договори (Белградска конвенция и регулациите за TEN-T) и стратегията.
WWF изх. N: 3627/22.1.2024	
<p>Уважаеми госпожи и господа,</p> <p>Запознахме се с доклада по ОВОС на проект за подобряване условията за навигация в общия румъно - български участък на река Дунав, известен с името "Fast Danube". Нашето заключение е, че компетентният орган следва да издаде отрицателно решение по процедурата поради невъзможността на доклада да даде</p>	

<p>ясна и категорична оценка на възможното въздействие от дейностите по проекта, породена от липсата на достатъчно конкретни данни за очакваните обеми на извършваните работи, точно разположение на съоръженията и несигурността дали предвидените по проекта решения ще имат очаквания ефект за подобряване на корабоплаването. Ограничена е възможността на гражданите и заинтересованите лица и институции да се запознаят с доклада, идентифициран е социално-икономически риск на местно ниво, не е оценено влиянието върху Дунавския риболов.</p>	<p>Направена е оценка на въздействията като очакваните въздействия са временни, краткотрайни и обратими по време на реализацията на проекта, като те не са по-значими от въздействията, които се оказват от и по настоящем извършваните дейности по драгиране, депониране и поддържане на навигацията по река Дунав. В случаите, когато са предложени други дейности за насочване на реката, оценката е съсредоточена върху потенциалните въздействия и смекчаващи мерки. Изпълнението на проекта позволява адекватно планиране както на дейностите на проекта, така и на риболовните дейности. В тази връзка по време на обществените обсъждания бенефициентът пое ангажимент да уведоми рибарската общност предварително и да съгласува графика на изпълнение, с цел минимизиране на потенциални загуби.</p>
--	--

Коментари по процедурата

Процедурата по обществено обсъждане на доклада по ОВОС на проекта е опорочена от недостатъчна възможност на гражданите за запознаване поради кратките срокове и огромния обем на документацията. Обявяването на процедурата в последния работен ден преди Коледните и новогодишни празници означаваше съкратени срокове за запознаване, и късно достигане до заинтересованите. Общо текстове, екселски таблици, карти и чертежи са над 7500 страници, като утежняващо обстоятелство е сложната материя. Предвид броя на засегнатите лица (12 общини и над 70 кметства) срокът трябваше да бъде по-дълъг. Кратките срокове подкопават една от целите на процедурата по ОВОС, а именно въвеждане принципа на устойчиво развитие в съответствие с чл. 3 и 9. на ЗООС, което изисква участие на обществеността и прозрачност в процеса на вземане на решения в областта на околната среда, информираност на гражданите за състоянието на околната среда.

На 14 ноември 2023 г. Министърът на околната среда и водите дава отрицателно становище за качеството на доклада по ОВОС, заедно с приложени критични становища на редица институции, в част от които има мотивирани искания за допълнителни проучвания и данни. На 15 декември възложителят е внесъл коригиран доклад по ОВОС, и в изключително кратък срок - на 19 декември 2023 г. компетентният орган издава вече положителна оценка на огромният по обем и сложност доклад, този път без съпътстващи становища на други институции. WWF разглежда публично достъпното първо отрицателно становище на МОСВ и намираме изразените там критични становища от редици национални институции и научни организации за релевантни и притеснителни, и като цяло отчитаме, че те не са адресирани в преработения доклад.

Освен това се отбелязва, че както е предвидено в доклада за ОВОС, преди започване на предложените дейности ще бъде изготвен план за изпълнение, в който ще се вземе предвид редовното функциониране на икономическите дейности (включително тези, свързани с риболова по река Дунав), посочени в проекта и потенциално нарушени от предложените дейности. Планът за изпълнение ще бъде обсъден и съгласуван с икономическите оператори (включително тези, свързани с риболова по река Дунав, и рибарската общност) за всяка потенциално засегната зона. В случай на потенциална интерференция ще бъде договорен времеви прозорец, който да позволи извършването и на двете дейности (напр. дейностите по проекта и риболовните дейности). Спазени са изискванията на българското законодателство и на европейската директива. Освен това се отбелязва, че коментарите, получени по време на обществената консултация, са взети под внимание и са направени съответните изменения в съответните части на доклада за ОВОС.

--	--

Коментари по доклада по ОВОС

Липсват доказателства, че разглежданият проект ще бъде реализиран в обемите и дейностите по оценените варианти, поради естествената динамиката на реката, което прави оценка за въздействие релевантна само за конкретна ситуация през 2017 година, когато е направено заснемането на дъното и моделирането, и я обезсмисля за периода, в който евентуално биха започнали строителните работи.

В доклада се прави следното твърдение: „Тъй като проектът ще включва естествени процеси, които ще предизвикат **трудно предвидими промени....**“ (FAST_Danube_ДОСВ_част 1, стр.87). Няма как да се оценят въздействията върху компонентите на околната среда предвид неяснотата на промените, които проектът ще предизвика. Това е основен проблем на процедурата и само по себе си е основание за отхвърляне на доклада по ОВОС.

Разглежданата оценка за въздействие е на проект, който се основава на моделиране и проектиране, отразяващо морфологичните условия в река Дунав през 2017 година, когато е извършено заснемането на речното дъно на реката за нуждите на разработването на цифровия модел. Дунав е изключително динамична река в хидро-морфологично отношение, което правилно е отбелязано и подкрепено с цветни изображения и графики на много места в документацията (FAST_Danube_ДОСВ_част 1, стр. 35, стр 47, стр. 70-71), от които се вижда, че реката вече напълно е променила морфологията си от 2017 г. насам, когато са направени заснеманията и моделирането, и ще я промени още повече, докато стартират строителните дейности. Така предложението за обществено обсъждане проект е трудно изпълним във вида, в който е предложен и ще изисква сериозни “адаптивни дейности” и промени. В този смисъл разглежданата оценка на въздействието върху

Цялостният подход за избор на най-подходящите интервенции за постигане на целите на проекта следва принципите, заложиени в Съвместната декларация за ръководните принципи за развитието на вътрешното корабоплаване и опазването на околната среда в басейна на река Дунав (2007/2008 г.), която се разглежда като " етап, който води до интегриране на екологията в развитието на водните пътища". Проектът (т.е. Проучването за осъществимост) има за цел да покаже, че проектната концепция е осъществима (т.е. да отговаря на целите на корабоплаването и да позволява да се направи разумна оценка на вероятните въздействия върху околната среда). Някои детайли може да бъдат променени/доуточнени на етапа на детайлен проект, но цялостната концепция ще остане непроменена на етапа на изпълнение на проекта. Следва да се има предвид, че "...естествените процеси, могат да предизвикат трудно предвидими промени...", оценката се основава на подхода на предпазливост, базиран на най-лошия възможен сценарий.

околната среда е релевантна само към състоянието на реката и съоръженията през 2017 година и няма как да е релевантна към момента, в който ще започне проектирането, защото няма дори прогнози какъв вид и колко сериозни промени ще се наложат в настоящия проект, а в самия проект много пъти е посочено, че такива ще се наложат.

*„...Стана очевидно, че някои технически решения, предложени в проучването от 2011 г., са станали **неприложими поради значителни морфологични промени** в някои критични точки на реката, и че трябва да бъдат актуализирани други технически решения въз основа на по-скорошни проучвания.“* (стр. 31 от Част 1 от ДОВОС)

*„По време изготвяне на работния проект на подобренията, ще бъде направена **допълнителна оценка на точната форма и местоположение на вариантите**, за да се потвърди необходимият проект.“* (стр. 68, част 1 от ДОВОС)

Няма доказателства или дори прогнози, че предвидените технически и инженерни решения ще бъдат достатъчно ефективни за подобряване условията на навигацията, дори и в краткосрочен план. Точно обратното, към проекта се реферира като „...**първата фаза на прилагане на мерки за обучение на реката**...“ стр. 64, под „обучение на реката“, (неполучлив български превод на „river training“) се разбират инженерни решения за стабилизиране брега и насочване на речното течение.

*....„Ръководни принципи: Стремех се да избягва мащабното, "тежко" инженерство: да се идентифицират **първоетапните работи** с „минимална интервенция“; да се планира **необходимостта от по-нататъшен втори (и последващ) етап** на адаптивни работи; „ стр. 61 Част 1. ...*

*...“Постепенно да се въведат морфологични инженерни мерки на **пробен**, мониторингов и*

При разработването на техническите решения проектът е взел предвид характеристиката на естествената речна среда и предложените хидроинженерни работи имат за цел да се използват естествените процеси за оптимизиране на фарватера.

При предлагането на техническо решение, основано на минимална намеса, този проект прилага различен подход, като събира данни и моделира решения, основани на естествените процеси в реката, за да се избегнат проблеми, свързани с "...широкомащабното, "тежко" инженерство."

<p><i>адаптационен принцип; първоначално в настоящите критични зони, които са или по-стабилни, или за които морфологичните процеси са по-изяснени - с непрекъсната програма за адаптиране и разширяване на ефективните мерки към други участъци, с постепенно по-малко разчитане на интервенциите с драгиране.”</i> стр. 70 Част 1.</p>	<p>Отбелязва се, че "насочване на реката" и "обучение на реката" се използват като синоними при превода на "river training", който термин е утвърден в света, но не и в България. Като "river training" се използва за предложените в проекта методи, които в максимална степен отчитат естествените процеси в речната среда.</p> <p>Предстои да бъде изготвен подробен технически проект, който ще бъде предшестван от допълнителни проучвания и анализи (хидрографски, хидроморфологични, геотехнически и мониторинг на биологичното разнообразие), а подробният технически проект ще се основава на данните от тези проучвания с необходимите изменения.</p> <p>Компетентният орган ще бъде уведомен в случай на промени в проекта спрямо дейностите, оценени в доклада, в съответствие с българското законодателство.</p> <p>Същото се отнася и за всички промени, които могат да се наложат по време на жизнения цикъл на проекта</p>
<p>В доклада никъде не са разгледани и оценени варианти с първи, втори и последващи етапи на проекта с допълнителни инженерни съоръжения. От горепосочените цитати е ясно, че това са ръководните принципи и стратегия, от която прозира първоначално прилагане на обществено по-приемливи, минимални интервенции, които отворят вратата за последващи етапи с “тежко” инженерство. Считаме, че тази стратегия трябва да бъде</p>	<p>Както беше отбелязано по-горе, проектът (т.е. Предпроектното проучване) има за цел да докаже, че концепцията на проекта е осъществима и като цяло ще остане непроменена на етапа на изпълнение.</p> <p>Първия етап може да съществува независимо от потенциални последващи етапи. За всички</p>

<p>разгледана, представена и оценена по подобаващ начин.</p>	<p>следващи етапи ще бъде разгледано изпълнението на мерките, приложени на първия етап, включително ефективността на мерките за насочване на реката (както е дефинирано по-горе), както и необходимостта от въвеждане на нови мерки, следвайки същите ръководни принципи, за да се избегне "...широкомащабно "тежко" инженерство...".</p> <p>На следващия етап от проекта предстои изготвяне на детайлен технически проект , като същото ще бъде предшествано от допълнителни изследвания и анализи. Компетентния орган ще бъде уведомен в случай на настъпили промени в проекта от оценените в доклада дейности, съгласно българското законодателство.</p> <p>Същото важи за всякакви промени, които може да се наложат и по време на експлоатационния период на проекта.</p>
--	--

Липса на подробна характеристика на засегнатата площ на дънния субстрат от инвестиционното предложение

Чл.96, ал.1 т.1 на ЗООС, изисква „подробна характеристика на инвестиционното предложение, включващо информация относно размера, **засегнатата площ**, параметрите, мащабността, обема, производителността, обхвата, оформлението на инвестиционното предложение **в неговата цялост...**“

Въпреки големия брой страници и документи, не откриваме данни за общата площ на засегнатия дънен субстрат. В същото време най-силно засегнатите групи видове от проекта са тези, чиито жизнен цикъл е свързан с дънния субстрат. Тази обща площ следва да включва – обща площ на капиталното драгиране, обща площ на отпечатъка на всички инженерни структури (буни, шеврони и изкуствени острови) и обща площ на зоните за депониране на драгирания материал. За отделните критични точки са дадени площи на новите структури като например отпечатък на инженерните структури, или площи засегнати от драгиране. **Данни за площите на зоните за депониране на драгираният материал няма**, въпреки че те също имат своя отпечатък, тъй като, както правилно е отбелязано в доклада – депонирането в тези места води до погребване на намиращите се в зоната в настоящия момент индивиди. Разположението на площадките не е фиксирано, а е посочено че ще бъдат допълнително съгласувани с компетентните органи.

Вместо това, авторите на доклада ни информират че „**Общата площ на проекта** обхваща общо разстояние от **488 km** по река Дунав.“, като изчисляват площите в километри.

В ДОВОС тези данни са предоставени.

В ДОВОС са предоставени данни за засегнатата площ (в ha или %) за всички предвидени дейности, по отделно за всяка КТ.

В ДОСВ, приложение към ДОВОС е дадена подробна информация за засегнатата площ от всички дейности, вкл. на дънния субстрат, по отделно за всяка защитена зона от мрежата Натура 2000

В ПОВВТ, приложение към ДОВОС е предоставена информация за засегнатата площ за всички интервенции за КТ както драгиране и депониране, така и за хидроинженерните структури и е предоставена сметка за засегнатите площи.

В допълнение към засегнатия дънен субстрат следва да се добави и площта на речните кариери. От представения списък на потенциални кариери за добив на скални и инертни материали необходими за изграждането на съоръженията (част 1 на доклада, стр. 94)- общо 59 броя, 27 са речни кариери в река Дунав. Няма изчисления какви обеми и качество инертни материали ще са необходими за строежа на съоръженията, няма и оценка как изземването на инертни материали от реката ще се отрази на хидроморфологията в съответния участък.

Липсата на информация за **количеството на използваните материали** (в случая на инертните материали необходими за строителството на предвидените инженерни структури) представлява също така неизпълнение на изискванията на чл.96, ал.1, т.1, в) на ЗООС.

В ДОВОС има предоставени данни за обеми и количество на необходимите инертни материали. За конкретни подробности вижте следните глави в Доклада за ОВОС - Глава 2 за Сценарий 1 и Глава 3 за Сценарий 2, например Таблица 2.7.2 Очаквани количества материали и драгирани материали за всички критични точки за избраната алтернатива (Сценарий 1). Трошен скален материал (рип-рап), ще се доставя от кариери на сушата, проектът няма да ползва инертни материали (пясък, чакъл) от речни кариери, драгираните материали главно ще се депонират обратно в речното легло или ще се използват за изкуствени острови или за съоръжения (за запълване на предложените гео-тръби които съставляват сърцевината на буните и шевроните). Проектът няма да наруши седиментния баланс в реката.

Както беше отбелязано по-горе (в отговор на изявлението на Дирекцията на природен парк "Персина"), в широк мащаб драгирането няма да доведе до отнемане на седименти от речната система; няма да има широкомащабно понижаване на речното дъно извън общото въздействие на недостига на седименти, причинен от "Железни врата".

Трошен скален материал (рип-рап) ще се доставя от кариери с разрешителни, които ще бъдат

	<p>избрани на следващ етап на проекта по време на детайлния технически проект. В проекта няма да се изземат инертни материали от реката. Част от драгираните маси от фарватера, ще бъдат използвани за изграждането на съоръженията, както и цялата останала част от драгирания материал ще се върне в леглото на реката.</p>
--	---

<p>Липсата на горните параметри прави невъзможна оценката на кумулативните въздействия.</p>	<p>Кумулативното и комбинираното въздействие е оценено въз основа и в степента, в която наличната информация за кариерите, предоставена от компетентните органи, позволява това.</p>
--	--

Население и човешко здраве, риболов, социално-икономически последици

Тук проблемите са преки – засягащи директно здравето и благосъстоянието на хора живеещи по брега на Дунав, така и непреки – свързани с рискове за последващи непропорционални разходи за поддръжка на съоръженията.

Преки проблеми са свързани с рисковете от засилване на бреговата ерозия в резултат на изместването на фарватера и свързаното с това **активиране на свлачища**, които в миналото са довели до срутване на къщи и прекъсване на водопроводи в района на Лом и Оряхово. Този риск е описан, както в самия доклад, така и в становищата на Геологически институт на БАН, Минно-геоложки университет „Св. Иван Рилски“, УАСГ, придружаващи първото отрицателно становище на МОСВ.

Другите преки рискове са свързани с възможностите за **понижаване нивото на подпочвените води** утежнявани от обстоятелството, че поречието на река Дунав е сред уязвимите на суша региони на страната (по данни на *Променящият се климат на България – данни и анализ, НИМХ 2023*).

Направена е оценка на здравето на населението и не се очакват неблагоприятни последици след прилагането на мерките за смекчаване. Напротив, преминаването от автомобилен към воден транспорт ще намали емисиите на парникови газове и ще подобри състоянието на околната среда, както и на общественото здраве. Вж. оценките, представени по-горе

Въздействията на крайбрежната ерозия и свлачищата са оценени (подробно) и смекчени, като не се очакват отрицателни въздействия. ОВОС отразява становищата на цитираните институции, които са одобрили проекта и са предоставили препоръки и изисквания за допълнителни проучвания и технически проект, които са включени в проекта и тръжната документация за следващия етап. В ОВОС, приложение ПОВВТ, е направена оценка на въздействието върху подземните води, което е незначително и не възпрепятства проекта.

По отношение на бреговата ерозия и свлачищни процеси е направена детайлна оценка на въздействията, предписани са смекчаващи мерки и не се очакват отрицателни въздействия.

Становищата на цитираните институции са взети предвид в ДОВОС. Същите институции дадоха положително становище за проекта, като всички техни препоръки и

	<p>изисквания за провеждане на детайлни проучвания и вземане предвид на техните резултати в детайлния технически проект са взети предвид в проекта и са включени като изисквания за тържната документация и обхвата на следващата фаза на проекта. В ДОВОС, приложение ПОВВТ е направена детайлна оценка на въздействията върху подземните води. Очакваните въздействия са незначителни и позволяват реализация на проекта.</p>
<p>Непреките въздействия върху населението включват проблема с непропорционалните ползи от проекта, които ще са изнесени извън България, спрямо бъдещите рискове и разходи, които ще са за сметка на нашата страна. В Доклада за анализ на разходите и ползите, Таблица 4-4 (стр.30 от доклада), от оценени общо седем компонента се вижда, че най-големият дял на ползите, (79%) се пада на два компонента - разходи за амортизация на плавателни съдове и разходи за екипаж. Тоест основният дял на ползите се пада на транспортния бизнес, или накратко - изпълнението на проекта би означавало приватизиране на ползите, като разходите и рисковете са за публична сметка.</p>	<p>Самият анализ на разходите и ползите не прави разлика в разпределението на обезщетенията между бенефициентите. Отбелязва се, че ползите, които са с най-голям дял (79 %), включват разходите за гориво, а не само разходите за амортизация на плавателния съд и разходите за екипаж. Правилно е да се предположи, че тези ползи ще се реализират от операторите на плавателните съдове..</p> <p>Важно е да се подчертае, че ползите от намаляването на изменението на климата и подобряването на качеството на въздуха ще се ползват от обществото като цяло.</p> <p>Освен това може да се очаква, че други ползи, като например стойността на транзитните стоки и лихвите върху транспортираните от корабите стоки да се прехвърлят към потребителите..</p> <p>Що се отнася до ползите, произтичащи от разходите за екипажа, макар че анализът е представен по отношение на спестяването на разходи за превоз на определен обем стоки, проектът</p>

	<p>ще доведе до подобряване на ефективността на превоза с баржи. По принцип, като резултат, той би трябвало да доведе до повече дейности, свързани с водния транспорт, и до повече работни места по реката.</p> <p>Съществуват и значителни по-широки икономически ползи от проекта, които не са оценени. Това означава, че докато съотношението ползи/разходи, разглеждано от гледна точка на публичните сметки (с изключени ползи от амортизацията на плавателния съд и разходите за екипаж), може да изглежда доста ниско, добавянето на тези по-широки ползи би го увеличило значително. Обратно, съотношението В/С, разглеждано от гледна точка на частния оператор, може да изглежда доста високо, но превозът на стоки по реката вместо по шосе наистина води до спестяване на разходи за произшествия и опазване на околната среда, но генерирането на тези разходи е свързано с разходи, направени от операторите на плавателните съдове, без свързани с тях компенсации.</p> <p>Тъй като реката е част от обществената сфера, по-широките обществени ползи ще произтекат от увеличените дейности по реката и крайбрежието, които проектът ще генерира.</p> <p>Анализът на разходите и ползите (СВА) оцени осъществимостта на проекта в различните държави, като показва, че ползите надвишават разходите (вж. BCR = 5,95). Ползите включват само количествено измерими ползи.</p>
--	---

	<p>Напр. преминаването от автомобилен към воден транспорт би могло да спаси човешки животи поради намаляване на броя на произшествията, причинени от камиони, но тази полза не е количествено изразена поради ограничения в данните.</p>
<p>Макар в Доклада за анализ на разходите и ползите да е направен опит за изчисление на бъдещите разходи по поддръжка на направените инвестиции, въз основа на изводите в доклада по ОВОС, че промените, които проектът ще предизвика трудно могат да се предвидят, се налага и изводът, че бъдещите разходи по поддръжка на направените инвестиции не биха могли да се изчислят.</p>	<p>В съответствие с насоките на Анализа на разходите и ползите е извършен анализ на чувствителността и риска. Анализът на чувствителността има за цел да идентифицира критичните променливи в анализа на разходите и ползите и тяхното въздействие върху промените в икономическите и финансовите показатели, а анализът на риска има за цел да оцени вероятността тези промени да настъпят. Беше направено заключението, че дори в най-лошия разглеждан случай проектът остава жизнеспособен и това отчита бъдещите разходи за поддръжка. Докладът за анализ на разходите и ползите за проекта се основава на допускания и официални статистически прогнози, които са представени в настоящия доклад. Разходите за поддръжка са оценени въз основа на опита на експерти, участвали в подобни проекти по отношение на обхвата и сложността.</p>
<p>Всички кариери, от които ще се добиват инертните материали са разположени на българска територия и се очаква да бъдат превозени по националната пътна инфраструктура до съответните пристанища в Русе, Свищов и Видин, където да бъдат претоварени на кораб до местоназначението. Няма оценка какви количества ще бъдат превозени, и как това ще се отрази на пътната инфраструктура, която в тази част на България, и</p>	<p>ОВОС включва анализ на прогнозираните необходими количества скална маса. Окончателното количество, необходимо от българските кариери, обаче зависи от окончателния технически дизайн на проекта.</p> <p>Важно е да се отбележи, че настоящите прогнозни количества са</p>

<p>без това допълнително натоварване, е в много тежко състояние.</p>	<p>предварителни. Освен това проектът вероятно ще се снабдява със скална маса от множество кариери, като ще се даде приоритет на тези, които са най-близо до съответните пристанища, за да се намали общият отпечатък на проекта и с цел ефективност.</p> <p>За превоза на материали ще се използват съществуващи пътища от оторизирани изпълнители, които да имат всички необходими разрешителни и платени пътни такси, според българското законодателство, които да позволяват техните превозни дейности и съответно да заплащат за тяхното използване, в съответствие със законовите изисквания.</p> <p>Дейностите по превоз на инертни материали за целите на проекта не се различават от съществуващите и сега, т.е. съществуващото състояние, на дейности на превоз на материали от кариерите, които ще бъдат избрани на етапа на детайлния проект. За целите на детайлния проект по българското законодателство следва да се изработи план за транспорт.</p>
<p>Няма анализ на рисковете и въздействието върху традиционния Дунавски риболов. В България има над 1000 лицензирани риболовци по река Дунав, които заплащат ежегодно правото си за стопански риболов в реката. Във всички критични точки или близо тях има традиционни риболовни тони. Няма оценка как проекта в строителната фаза и във фазата на експлоатация би се отразил на риболовния поминък в краткосрочен или дългосрочен план, включително при прогнозираното увеличение на риболовният трафик.</p>	<p>В ДОВОС са оценени въздействията и заключението е че очакваните въздействия не са значителни, а краткотрайни и обратими по време на реализацията на проекта. Понастоящем се извършват същите или сходни дейности, като посредством проекта те ще бъдат много по-добре планирани, ясни и комуникирани с общността предварително, с цел рибарската общност да реализира и своята дейност паралелно на местата, на</p>

	които в определения момент не се извършват дейности от проекта.
<p>Комбинацията от проект, който не гарантира дългосрочно подобряване на корабоплаването, чието въздействие поради естествени причини не може да бъде категорично оценено, голямата инвестиция (276,31 млн. евро с ДДС) на европейския (включително български) данъкоплатец, рисковете за здравето и благосъстоянието на част от хората, живеещи по брега на река Дунав, както и неясните бъдещи разходи по поддръжка, може да доведе до отрицателни социално-икономически последици за България.</p>	<p>В анализа на ползите от увеличаване на речния трафик (и респективно намаляване на автомобилния трафик) достатъчно ясно са показани предимствата от осъществяването на проекта. Това ще доведе до ползи за европейския и български данъкоплатец и подобряване на качеството на околната среда. Фактите - конвой 3x3, пътуващ по маршрута Румъния-България, превозва 9 баржи. Всяка баржа може да побере максимум 3 000 т, което прави общия товарен капацитет зашеметяващите 27 000 т при пълно натоварване. Това количество се равнява на 1080 камиона (по 25 т всеки) и което е с дължина над 20 км.</p> <p>В ДОВОС са оценени потенциалните рискове за здраве и благосъстояние на населението. Очакваните въздействия са незначителни по време на строителството и положителни по време на експлоатацията.</p>

<p>Алтернативи</p> <p>Изискването на чл.96, ал.1, т.2 на ЗООС да се опишат разумни алтернативи, включително по отношение на технологиите, не е изпълнено.</p> <p>Не е описан одобреният през юни 2023 година и съ-финансиран от Европейския съюз проект FAIRway Danube II, на стойност 70 милиона евро, в който участват Румъния и България, и който предвижда тестването на алтернативни подвижни структури за насочването на речното течение в критични за корабоплаването участъци в България и Румъния. Подвижните структури представляват закотвени, натоварени баражи, които ще се разполагат по подходящ начин при ниски води, с цел да насочат водното течение и ще се премахват при високи води. Не са описани възможностите за подобряване на навигационните системи на корабите, които се предвижда да се тестват в горепосоченият проект, нито възможностите за инвестиции в ниско-газеци плавателни съдове.</p>	<p>Проектът FAST Danube предлага дейности, които могат да подобрят състоянието на корабоплаването в дългосрочен план.</p> <p>Проектът FAIRway Danube II е пилотен проект, който има за цел да изпробва неконвенционален и временен подход и все още трябва да проведе подробни хидроморфологични, технически (включително моделиране), екологични проучвания и консултации, за да достигне до категорични заключения. Що се отнася до популяризирането на този проект на алтернативи като мобилни структури, всички подобни мерки биха могли да бъдат само временно бързо решение на навигационните проблеми, а не разумна алтернатива.</p>
<p>Не е разгледана и оценена нулевата алтернатива, а само е описано защо е отхвърлена на първоначален етап от планирането. По този начин обществеността, заинтересованите страни и екипът, извършващ оценката за въздействие, са лишени от възможността да се запознаят/оценят ползите и рисковете от нулевата алтернатива и са принудени да приемат и да се съгласят с решението на екипа, подготвящ проекта, че нулевата алтернатива не е алтернатива. Нулевата алтернатива е неправилно и подвеждащо представена като “без инвестиции”, вместо “без изпълнение на проекта”. Инвестиции в поддържането на плавателен Дунав има към момента и ще продължи да има, дори да не се реализира оценяваният проект.</p>	<p>Отговор по отношение на нулевата алтернатива е предоставен по-горе в отговорите към становището на НП Персина.</p> <p>Нулевата алтернатива е оценена в ДОСВ, т. 7.1.</p>
<p>Възражение Балканка: МОСВ, Община Оряхови и община Лом</p>	

<p>С настоящото Ви уведомяваме, че възразяваме най-категорично срещу реализацията на ИП "Подобряване на условията за навигация в общия българо-румънски участък на р. Дунав" - <i>FAST Danube</i>, както и срещу процедурите по ЗООС/ЗБР и срещу Докладите по ОВОС/ОСВ за същото ИП, които може да бъдат открити на следния линк:</p> <p>https://www.moew.government.bg/bg/obstest-veno-obsujdane-na-doklad-za-ovos-za-investicionno-predlojenie-za-podobryavane-na-uslovivata-za-navigaciya-v-obstiya-bulgaro-rumunski-uchastuk-na-r-dunav-rev-2-dekemvri-2023-s-vuzlojitel-izpunitelna-agenciya-prouc-16277/</p>	
<p>I. Обща част:</p> <p>След като в края на 2019г. обменихме мисли и съображения по заданието за ДОВОС/ДОСВ с "компетентните" по онова време органи по околна среда и води у нас, в едни много по-добри времена за тези органи от сега, с почуда установяваме, че този проект пак се е съживил и все още може да се пробутва на заинтересованите страни, при положение че тогава всички се съгласихме, че проектът е повече от безсмислен, тъй като изхарчените за него огромни пари Няма да доведат до никакво подобряване на условията за корабоплаване по Дунава в българо-румънския участък въобще, тъй като каквото и да изкопаете, Реката ще го засипе за Нула време, а каквото и да си мислите, че ще застроите или насипете в Нея, тя ще го отнесе! От насипен материал щели да правят нови острови или да изменят съществуващите - в Реката с най-силното и упорито течение в Европа? Само ще се събудят свлачищата по южния български бряг на реката и ще се увеличи бреговата ерозия, а много от питейните кладенци в терасите ще отидат на</p>	<p>В доклада за са изложени основните съображения за проекта.</p> <p>Предпочитаното трасе на навигационния фарватер на всяка от критичните точки е проектирано така, че да съответства на естествените форми и процеси, а за някои критични точки са необходими речни насочващи структури за постигане на това трасе и подобряване на навигацията.</p> <p>Предложените дейности ще използват инженерни структури и интелигентно драгиране (капитално и поддържащо) в различни комбинации, подходящи за условията на всяка критична точка.</p> <p>Предложените дейности се основават на мерки, които се използват от десетилетия по други големи плавателни реки, и в проекта е използван по най-добрия начин опитът, натрупан например от навигационните дейности, извършени от инженерния корпус</p>

кино. Доказателства за това ще откриете в следващите глави от настоящото Възражение.

Освен това, тогава се съгласихме, че с проекта се нарушават редица национални закони, респективно директиви на ЕС...

И не на последно място, тогава се установи на практика отрицателно становище на Басейнова Дирекция Дунавски Район, изх.№ ПУ-01- 2023(1)/17.04.2019г., цитиращо мерки от действащия и понастоящем ПУРБ 2016- 2021 на ДР, които процесното ИП нарушава безспорно. Това също стана в едни много по-добри времена за МОСВ. Сега виждаме, че същата Басейнова е сътворила ново становище, с които прави жалък и неумел опит да обяви, че същите тези мерки, и по-конкретно мярка НУ_7 с действие НУ_7_7 не била важала в ДРБУ, което не ни учудва въобще, имайки предвид Кой е директор в момента и на Кого е наследник.

на американската армия в долното течение на реките Мисисипи и Колумбия

Направена е оценка на въздействията, дейностите по проекта не предполагат директно и индиректно активизиране на свлачища. Следвайки подходът за предпазливост са препоръчани мерки, с цел избягване на потенциално активизиране на свлачищата.

По отношение на въпросът със свлачищата и бреговата ерозия са проведени редица консултации- писмени и в рамките на проведени срещи със авторите на цитираните становища от 2020 до 2023 включително. МРРБ свика работна група за целта, на която проектът предостави всички налични данни за проекта, както и беше разяснена етапността на проекта и следващите фази на разработване на детайлен технически проект. Проектът предостави на МРРБ и научните институти всички налични технически данни по проекта, които са събрани и анализирани за целите на предпроектното проучване, като батиметрия, геотехнически данни(включително регистър на сондажите), математически модел и други, които са ползвани в ДОВОС, но не са предоставени като приложения, предвид техния обем- над 5ТБ, както и техническата им характеристика. След детайлно запознаване с всички данни предоставени от проекта, работната група към МРРБ издаде цитираното горе становище/ доклад и всички препоръки от него са взети предвид в ДОВОС и документацията за

	<p>следващата фаза на проекта На базата на цялата предоставена информация работната група на МРРБ предостави доклад, с препоръки, които са взети предвид в ДОВОС, част оценка на въздействията, мерки и мониторинг, както и са предвидени като дейности за следващия етап на изпълнение на проекта-разработване на детайлен технически проект.</p> <p>Според финалния Доклад по НАУЧНА ЗАДАЧА ЗА ПОДПОМАГАНЕ НА ПРОЦЕСА ПО ДОПЪЛВАНЕ НА ДОКЛАДА ПО ОВОС ПО ПРОЕКТ FAST DANUBE с Вх.№ 04-08-167/14.11.2023</p> <p>Работна група експерти към МРРБ: Проф. д-р Стефчо Стойнев – Минно-геоложки университет, Проф. д-р Николай Добрев – Геологически институт, Проф. д-р Пламен Иванов – Геологически институт, Проф. д-р Чавдар Колев – Висше транспортно училище, Проф. д-р Николай Лисев – УАСГ (Хидротехнически факултет), Доц. д-р Ася Божинова – УАСГ, Доц. д-р Бойко Беров – ГИ БАН, Инж. Ивелин Гаврилов – Геозащита-Плевен</p> <p>Заключението на експертния колектив е че „В заключение считаме, че това Предпроектно проучване може да бъде прието от нас с изричното документирано съгласие на Румънската страна да приеме нашите препоръки и да ги включи в техническото задание за следващата фаза на проектиране и изпълнение на Проекта“, като препоръките предоставени в този доклад са взети предвид и заложили като мерки в настоящия ДОВОС и са</p>
--	---

	<p>интегрирани в заданието за детайлния технически проект, като българската експертна група трябва да предостави подробни спецификации за всички предложени дейности.</p> <p>По отношение на НУ_7 с действие НУ_7_7</p> <p>На 2 август 2023 г. МОСВ/БДДР издаде становище изх N ПУ-01-203(9) Плевен, 02. 08.2023г, според което тази мярка не е приложима за проекта.</p>
<p>Уверяваме Ви също така, че проектът <i>Fast Danube</i> е почти толкова тъп, колкото бяха другите мегаломански проекти по Дунава, като Никопол-Търну Магуреле, Силистра-Калъраш и т.н., само че е много по-опасен за населените места по българския бряг на Реката, както ще се уверите от изложението по-долу. Ако си позволите да не сметете и основанията на цитираните по-долу експерти за правилни, което няма да ни учуди въобще, то поне не може да не се замислите върху факта, че даже и другарите Т. Живков и Н. Чаушеско не го бяха реализирали това Чудо на Чудесата, не защото не им се е искало да се корабоплава целогодишно по Дунава, а защото тогава са имали много по-разумни и не толкова корумпирани съветници, отколкото сте всички Вие сега!</p>	<p>Изказаното становище не е релевантно към ДОВОС.</p>
<p>Затова, за да Ви спестим мъките да четете нататък, още в началото ще Ви зачетем член 143, т.1 от ЗВ, която прави абсолютно невъзможна реализацията на процесното ИП:</p> <p>Чл. 143. За защита от вредното въздействие на водите се забранява:</p> <p>(изм. - ДВ, бр. 65 от 2006 г., в сила от 11.08.2006 г.) нарушаването на естественото</p>	<p>БДДР е компетентен орган по прилагането наЗВ. Според становищата на БД от 2019 до 2023 включително проектът е допустим..</p>

<p>състояние на леглата, бреговете на реките и крайбрежните заливаеми ивици;</p>	
<p>Няма да крием, че мъчително се опитахме да си въобразим Какво точно би могла да измисли директорът на БДДР - иначе уважаваната от нас г-жа Румелия Петрова сега, за да провъзгласи, че и Законът за водите не важи в ДРБУ или поне не важи за процесното ИП, но не ни стигна въображение, което се дължи на някое наше качество, а не на качествата на г-жа Петрова, в която вярваме безусловно, разбира се - още от времето, когато ни заяви за една сеч по бреговете на Янтра, за която осъдихме БДДР, че <i>"дърветата по бреговете на реките не са крайбрежна растителност..."</i>.</p>	<p>Мнението, коментарът не са релевантни за ДОВОС.</p>
<p>Но все пак, цялото ИП съдържа в себе си нарушения на естественото състояние на леглото и бреговете на Дунава, като например - копане на наноси в стария или в новия фарватер, насипването им на други места, включително и изграждане на нови острови, изграждане на изкуствени прегради като буни и шеврони, премествания на фарватера наляво надясно и др., които ще доведат до вредно въздействие на водите, като например възбуждане и подкопаване на свлачища, опасна брегова ерозия и др., за които в представената документация се съдържат категорични, 100%-ови доказателства.</p> <p>Ето Ви само един цитат по този въпрос от стр.71 на ДОВОС, част 2 в раздел - 4.2.1.2.3.3 Свлачища в близост до българския бряг на река Дунав:</p> <p>С изключение на свлачищните участъци при с. Орсоя и с. Горни Цибър, които са активизирани по основната си хлъзгателна повърхност, но не поради интензивната странична ерозия на р. Дунав, останалите стари свлачища са в състояние на предимно условна устойчивост до състояние на много слаба периодична активност (т.нар. "пълзене по склона") и са зависими от ерозионното</p>	<p>Виж по-горе отговор подробен отговор по отношение на свлачища</p>

<p>действие на речните води и нивото на подпочвените води в склона.</p>	
<p>В този ред на мисли, като заявяваме, че и ние бихме искали по Дунава да се корабоплава цялостно, защото сме наясно с потенциалните ползи за развитието на регионите, уверяваме министър председателя, възприел с обичайния си ентузиазъм и наивитет проекта <i>FAST Danube</i> за устойчив и осъществим, че това нещо е абсолютно невъзможно. Лъжат те, бе човече! Пак те лъжат с единствена цел да си разделят парите от ЕС, без въобще да им пука, че свлачищата при Орсоа и при Оряхово ще се събудят и ще нанесат невъобразими щети на населените места!</p>	<p>Коментарът не е релевантен към ДОВОС. По отношение на въпроса за свлачищата коментарът е адресиран и е даден отговор по-горе в справката.</p>
<p>Проектът им е толкова тъп, че да подкопае свлачището Орсоа, което има потенциал като се хлъзне качествено да запуши целия Дунав, и тогава щетите ще са невъобразими, а корабоплаването ще отиде на кино завинаги!</p>	<p>Мнението е коментирано по-горе, ДОВОС и Проектът са съобразени със становището на работната група към МРРБ.</p>
<p>И в представените от тях тонове хартия ги пише черно на бяло тия неща, и те пак си затварят очите, за да стигнат дотам, че да дадат положителна оценка на качеството на докладите и да имат нечуваното нахалство да ги предлагат на обществеността за обсъждане!</p> <p>Тук ще споделим още, че извън цитатите от проф. д-р Чавдар Колев от официално публикуваните документи, споделени по-долу, в хода на проучванията ни по процесния проект сме осъществили консултации с големите приятели на сдружението - ст.н.с. инж.Петър Дончев от Лабораторията по геотехника на БАН в Русе - през 2019г - досежно заданието за ДОВОС/ДОСВ, както и понастоящем с проф. д-р. инж.Божидар Божинов - досежно докладите по ОВОС/ОСВ. Коментарите и на двамата бяха,</p>	<p>Коментарът не е релевантен към ДОВОС.</p>

<p>цитирам - <i>Тия хора са напълно Луди да го пробутват този проект и само искат да си разделят парите, сътворявайки непоправима Беля.</i></p> <p>И жалко, че ст.н.с. инж Петър Дончев почина през 2021г., иначе щяхте да видите Вие как се копае Дунава! И също така ни е известно, че преди около месец е имало среща в МРРБ, на която са Ви казани същите неща, и Вие пак не сте ги чули.</p> <p>Не на последно място, моля, да разглеждате всичко, описано и цитирано по-долу, в светлината на следващата наша Жалба до ЕК, като ние Ви гарантираме, че пари от Европата няма да видите за този проект, а само ще предизвикате следващата наказателна процедура!</p>	
<p>Накрая на този раздел Ви уведомяваме, че възразяваме най-категорично срещу определените за общественото обсъждане населени места! Откъде накъде ще има обсъждане в Брегово, а няма да има в Лом, моля! Брегово даже не е на самата Река, а едно от населените места, което ще пострада най-много, е точно Лом, защото и при най-малкото движение при Орсоа ще им се скъса водопроводът от кладенците при Добри дол, да не говорим, че целият път от Лом до Арчар е в свлачищна зона с локални свлачища, много по-голяма от границите на самото свлачище при Орсоа. Само един пример - пътят непрекъснато се набръчква на много места между Лом и Орсоа и земята си върви към реката, а в самия град Лом също има свлачище! А това означава, че пътят Лом-Видин също ще отиде на кино при реализацията на процесния проект. Допускаме все пак, че "експертите" и "компетентните" или не органи не смеят да застанат лице в лице с разтревожената общественост, чиито съдби решават така лесно и безотговорно, затова поемаме гаранция, че никой няма да Ви направи нищо</p>	<p>Обществените обсъждания са проведени на местата определени от компетентния орган.</p> <p>По отношение на свлачищата, моля вижте отговорите по-горе.</p>

<p>в град Лом, освен големия Срам, който ще берете!</p> <p>Затова настояваме да се обявят дата и час за обществено обсъждане и в град Лом, ако не прекратите процедурата на основание нарушението на чл.143 ЗВ и на изложеното в следващия раздел!</p>	
<p>II.Специална част.</p> <p>1.Ако сте прочели за нарушението на чл.143 от ЗВ и въпреки него сте стигнали дотук, ще започнем най-интересното - свлачищата, разбира се.</p> <p>За целта ще Ви зачетем избрани цитати от приложение I - Свлачища и речна ерозия, както следва:</p> <p>стр.12:</p> <p>"Реките Не са като пътища, които са здрави и фиксирани. Реките Са Непредвидими.</p> <p>Техните потоци и последователности на потоци, и следователно седиментът, който транспортират, варират значително от година на година. Поради променливостта на потока и седимента реакцията на реките към инженерните работи винаги е неочаквана и неизвестна."</p>	<p>Потенциалните въздействия върху свлачищата са детайлно анализирани и оценени в ДОВОС, както и в специално приложение към ДОВОС, приложение I. В заключение не се очаква дейностите по проекта да предизвикат активизиране на свлачищни процеси. ДОВОС и Проектът са възприели всички предложение и препоръки на работната група към МРРБ (ЗАДАЧА ЗА ПОДПОМАГАНЕ НА ПРОЦЕСА ПО ДОПЪЛВАНЕ НА ДОКЛАДА ПО ОВОС ПО ПРОЕКТ FAST DANUBE с Вх.№ 04-08-167/14.11.2023), за провеждане на проучвания и взимане предвид резултатите от тях в детайлния технически проект, на следваща фаза на проекта преди реализация на проекта.</p>
<p>За Оряхово: стр.53</p> <p>"...радикалното преместване на фарватера от север на юг е много противоречиво. Драгирането на дъното за новото трасе рано или късно ще предизвика нови свлачища по южните брегове. Новият</p>	<p>Вижте отговора по-горе по отношение на свлачищата. Проектът прие препоръките на работната група към МРРБ. На етапа на детайлния технически проект ще се проектира точната траектория на</p>

<p>фарватер ще докосва южния бряг при rkm675 и ще го застраши не само със свлачища, но и със странична ерозия."</p>	<p>фарватера в този участък, след извършване на детайлни проучвания и ако е необходимо и приложимо той ще бъде изместен леко в северна посока. Може да бъде проектирана и пасивна брегозащита (ако е необходимо), която да обхване уязвимия, по естествени причини участък посочен от проф. Стефчо Стойнев, който е изцяло извън близките 33 по Натура.</p>
<p>За Орсоа: стр.53</p> <p>Това е най-известното активно свлачище по българския бряг на реката. Хлъзгателната повърхнина е дълбока, а петата на свлачището е близо до острова. Въпреки че реката тук е права, фарватерът е от северната страна, защото свлачището непрекъснато избутва дъното на север. Виждаме, че проектираният фарватер е преместен на юг към острова в сравнение със сегашната ситуация. Всяко удълбочаване на фарватера тук трябва да бъде напълно защитено чрез проверки за стабилност на южния бряг на реката...."</p> <p>.....</p>	<p>Да, така е, въпросът е анализиран в детайли в ДОВОС и приложенията към него, вижте детайлният отговор по отношение на свлачища горе. Проектът са взели предвид препоръките на работната група към МРРБ.</p>
<p>Общо за свлачищата: стр.15-16</p> <p>" Всяко изменение на хидравличните условия на реката в тези райони може да активира отново ерозионните процеси и да дестабилизира свлачищните зони.</p> <p>Драгирането на нови наносни отложения от свлачищните пети би могло да отнеме материал, който спомага за стабилизирането на свлачищните склонове, и потенциално да предизвика повторно активиране на свлачищата...</p> <p>Прегледаната налична информация като цяло е твърде ограничена...,</p>	<p>вижте отговора по-горе по отношение на свлачищата</p>

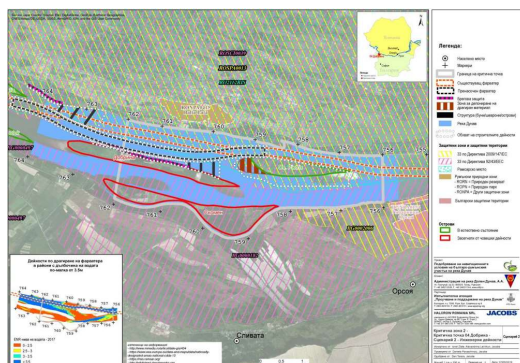
....Предвид това, без тези данни и надежден модел вероятно няма смисъл да се предприема анализ на стабилността, тъй като геометрията на модела и геотехническите параметри биха били само „най-добри предположения“ и ще има значителни порядъци на несигурност в тези дефиниции на параметри, което да направи цялото упражнение по-скоро безсмислено."

Правен извод:

Предвиденото удълбочаване на Дунава при Добри дол-Орсоя и при Оряхово има 100% гаранция да активизира свлачищата. Специално за това при Орсоя - освен другото, трябвали им били проверки за стабилност, обаче било нямамо данни и затова упражнението с проверките било безсмислено?

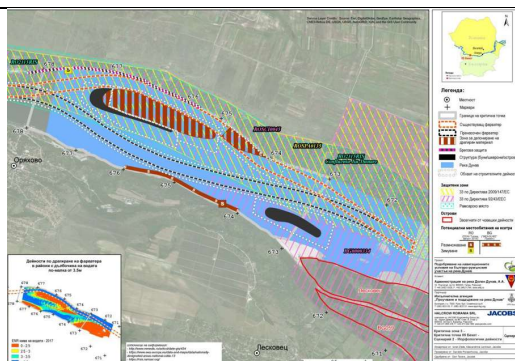
И ето сега картите с предвидените дейности

При Орсоа

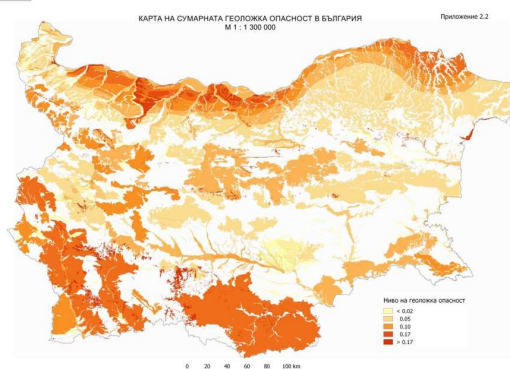


При Оряхово

Всички тези аспекти, както и много по-детайлни данни са анализирани в ДОВОС и в предпроектното проучване/ идейния проект. Отговор на този коментар се съдържа в отговорите по-горе. Вариантите, представени от Балканка в изявлението им, също бяха отхвърлени от проекта.



А ето Ви сега и националната карта на сумарната геоложка опасност в родината



Надяваме се да забележите червените ивици около Лом-Арчар и Оряхово.

Сега, като ги четохме ние тези цитати и гледахме картите, направо не можехме да повярваме, че "компетентният" орган е издал становище с положителна оценка за "качеството" на доклада по ОВОС, имайки нечуваното нахалство да пусне доклада за обществено обсъждане, вместо да прекрати процедурата моментално!

Освен горното, специално за свлачището при Оряхово Ви препоръчваме да се справите със следния източник

<https://pleven.geozashtita.bg/%D0%BE%D0%B1%D0%B5%D0%BA%D1%82-%D0%B8%D0%BD%D0%B6%D0%B5%D0%BD%D0%B5%D1%80%D0%BD%D0%BE-%D0%B3%D0%B5%D0%BE%D0%BB%D0%BE%D0%B6%D0%BA%D0%BE-%D0%BF%D1%80%D0%BE%D1%83%D1%87%D0%B2%D0%B0%D0%BD%D0%B5/>

Цитирания източник е взет предвид в ДОВОС в съществуващо състояние и оценката на въздействията е взела предвид съществуващото състояние. По проектът не се предвиждат дейности по копане в петата на свлачището.

Вижте отговора по-горе по отношение на свлачищата

<p>... и да се концентрирате върху следния текст, който отразява състоянието БЕЗ Вашия нов проект:</p> <p>След реализиране на укрепителните дейности, състоянието на свлачището е променено от периодично-активно на потенциално.</p> <p>За да Ви го преведем на разбираем дори и за Вас език, горното означава, че е налице потенциално състояние за активизиране без някой да копае в петата на свлачището.</p>	
<p>И, освен горното, още по-интересно за Вас четиво се открива на следния линк: https://www.mrrb.bg/static/media/ups/article/s/attachments/9c601820f838fec4e00cb3332fab39d4.pdf</p> <p>Вътре се откриват доста локални свлачища около гр.Лом и около Оряхово, включително и няколко, регистрирани при Орсоа, за едно от които състоянието е пак "потенциално", а за Седем други състоянието е "периодично активно", а Вие смятате да копаете в петите на тези свлачища... А в района на Оряхово локалните регистрирани свлачища в "периодично активно" състояние са десетки...</p>	<p>Всички свлачища в близост до дейности на проекта и в зоната на въздействия са картирани, данните за тях са анализирани в ДОВОС в съществуващото състояние и оценката на въздействията. Същите данни и по подробни са вети предвид в идейния проект. вижте отговора по-горе по отношение на свлачищата</p>
<p>Уважаеми, и Вие наистина ли си вярвате, че ще си разделяте европейски пари за този проект в обичайните за Вас корупционни схеми?</p>	<p>Коментарът е нерелевантен към ДОВОС</p>
<p>Нещо да сте чували за Принципа на предпазливостта и че Щетите се предотвратяват източника от ДФЕС, бе, уважаеми? При цялата ни богата практика с Вас и с мъките Ви да си пазите мизерните работни места и заплатите, които взимате от нашите данъци, ние никога досега не сме допускали, че Вие можете да заорете така дълбоко в Дъното на Беззаконието, обричайки здравето, сигурността и имуществото на</p>	<p>Принципът на предпазливостта е възприет изцяло от проектът и в ДОВОС. Вижте отговора по-горе по отношение на свлачищата.</p>

<p>хиляди хора, само за да може да уредите поредните връзкар с Властта да си разделят под масата поредните милиони евра европейски пари за проект, който няма да увеличи корабоплаването дори и с един ден! А па ако се размърда свлачището при Орсоа, може и да блокирате Дунава завинаги! Вие сте абсолютен Срам!</p> <p>Ама цитатите по-горе били от предварителна оценка на българския експерт проф. д-р Чавдар Колев, а па "експертният" екип на проекта бил отговорил, както се вижда на стр.26 от приложение I, примерно? Някакви мижави чужденци, дето въобще не познават Реката, отговарят срещу една бала пари на българските експерти, които цял живот работят по Дунава? И ни дават сравнения с Мисисипи за успокоение...? И ето есенцията на отговора на стр.26, да се посмеете малко. Горепосоченото ще трябва да бъде потвърдено на етапа на работен проект, като се обърне специално внимание на опасенията, повдигнати в предварителната оценка, а условията (в критичния участък) ще се нуждаят от мониторинг, за да се определи дали има някакви неприемливи въздействия по време и след етапа на строителство.</p> <p>Значи, дайте ние да си копаем, а па като тръгнат неприемливите въздействия, тоест свлачищата, тогава ще определите дали са тръгнали? А после Как ще ги спрете, бе, да не казвам какви?</p> <p>Това няма да го коментираме повече, за да не ни обвините пак в непристойност и за да не нараним чувствата Ви, за които не сме забелязали да проявявате същата лесна ранимост, когато решавате така безотговорно хиляди човешки съдби!</p>	
<p>А какво ще стане с питейните източници по брега на Реката дори само от удълбочаването,</p>	<p>В ДОВОС и приложенията към него ПОВВТ има детайлна оценка на въздействията на определените като</p>

<p>тоест потъването на самата река? А с водопровода за гр.Лом Какво ще стане?</p>	<p>потенциално засегнати водоизточници. Не се очакват въздействия върху водоизточниците.</p>
<p>2.По отношение на драгирането и насипването по острови, и правенето на нови острови.</p> <p>Тука само ще Ви питаме следния основен Въпрос:</p> <p>А как ще осигурите уплътняване и достатъчна здравина на скелета на насипа, че Реката да не отнесе насипаното? Вие наистина ли си вярвате, че ще изсипвате изкопани другаде наноси в течаща река и то не в коя да е, а баш в Дунава, и Тя няма да отнесе насипаното, ако не веднага, то при първата висока вода? И къде са тия от ИАПД в качеството им на уж възложител, да ги видим и тях къде са го правили това Чудо досега в Дунава, та да си вярват, че е възможно?</p> <p>Те Ви само една мега глупост, изкопана от Нетехническото резюме по въпроса-</p> <p>Острови</p> <p>Предпочитаното решение за изграждане на островите е изграждането на семенния остров, разположен в горния край на бъдещия остров, като се използват геотръби, защитени от рип-рап. Зад създадената по този начин защитна дига драгираният материал ще се депонира надолу по течението, за да продължи създаването на зрелия остров. Растителността, която ще се появи на този изкуствен остров, ще спомогне за неговото стабилизиране.</p> <p>За всеки случай, тука да не пропуснете да отбележите, че всичко, описано в тази и в предходната точка, представлява нарушаване на естественото състояние на леглото на Реката в светлината на забраната от чл.143 ЗВ!</p>	<p>Предварителният проект на т.нар. структури за "...защита на насипа...", които са или буни, свързани с брега на реката, или шеврони в коритото на реката, ще използва сърцевина от геотръби, защитена със натрошен скален материал (rip-rap). Геотръбите са пълни със седименти тръби от геотекстилен тъкан, които функционират подобно на гигантски чували с пясък.</p> <p>Предлагат се геотръби, които осигуряват якост и задържащи характеристики за задържане на пясък или подобни материали, за да действат като постоянна защитна структура. Издръжливият и силно задържащ геотекстилен плат на геотубата позволява на суспензията да изпадне от драгираните материали и те да образуват плътна монолитна структура. Задържаният и уплътнен материал служи като структурна маса.</p> <p>Предимството на това решение е, че драгираните седименти се задържат в геотръбите с допълнителна защита.</p> <p>Покритието под формата на дебел слой геотекстил ще осигури първия защитен слой върху геотръбите, след като бъдат поставени и оформени, за да образуват сърцевината на структурите на буните или шевроните. Последният слой от натрошени скали, поставен върху структурата, осигурява допълнителна защита. Завършените структури ще бъдат много издръжливи, като се има предвид,</p>

	<p>че технологията на геотръбите първоначално е разработена за по-тежки морски условия.</p> <p>Всички материали, използвани от изпълнителя, трябва да бъдат сертифицирани за опазване на околната среда.</p> <p>Приложената концепция за изграждане на острова е добре позната и се прилага в други големи реки, дори в реки, по-големи от Дунав. Този тип структура е препоръчана от ICPDR в техния доклад.</p> <p>Решението за изграждане на остров е обмислено едва след като са извършени проучвания и резултатите са анализирани, моделът е изграден, проверен и верифициран (в съответствие с най-добрите практики за такива дейности). Местоположението на острова беше разгледано в района, където Дунав естествено отлага седименти (в плитки води и където скоростта е ниска, така че седиментацията вече е в ход).</p> <p>Носът на острова, се предлага да се изгради от геотръби с драгиран материал, защитен с геотекстил и рип-рап, ще предпазва острова от ерозия.</p> <p>Заключението на специализирания доклад ПООВТ е, че не се очаква значително отрицателно въздействие и влошаване на състоянието на водното тяло на река Дунав вследствие на проекта (включително за параметъра "Морфологични условия: структура на дъното и субстрат", както е определено в Рамковата директива за водите.</p>
--	---

И, съвсем между другото, ще Ви посочим също така, че каквото и да изкопаете от дъното на Реката, тя доста бързо ще си го запълни обратно, като само ще увеличите бреговата ерозия. И после пак ще трябва да го копаете, което за свлачищата означава, че в петите им ту ще се появява седиментен товар, ту ще изчезва, пулсирайки! По сведения от проф.Божинев, примери в това отношение са налични от опита при строителството на Завода за гуми във Видин и на Свилоза в Свищов, за които от реката навремето са извадени по около един милион кубика наноси, за да се използват в насипите за повдигане на площадките на самите заводи, и после Реката си е възстановила старото ниво на дъното без проблем.

Предварителните проекти се основават на основните принципи, обяснени в доклада за проучване на осъществимостта. Например те включват морфологичния принцип, като проектите, доколкото е възможно, работят с морфологичните процеси на реката, т.е. с процесите на оттока и седиментите в реката. Такива концепции за проектиране са в съответствие със Съвместната декларация на ICPDPR относно ръководните принципи за развитието на вътрешното корабоплаване и опазването на околната среда в басейна на река Дунав (2008 г.).

Концепцията за проектиране е, където е уместно и практично, е да се насърчи създаването на плавателен канал със синусоидална форма. Синусовидните канали имат редица предимства при управлението на седиментите и следователно с поддържането на корабоплаването. Вторичните течения в един синусоидален талвег са отговорни и за организирането на формите на дъното и единични барове (пясъчни коси) в динамично стабилни, пространствено организирани, повтарящи се модели, които са донякъде предвидими. В прави канали разпределението на формите на дъното и баровете е по-хаотично и следователно по-трудно за предвиждане или управление. Планираното драгиране е съобразено с естественото течение на реката и има за цел да възстанови участъците, където дълбочината на водата не отговаря

	<p>на стандартите на Дунавската комисия. Този подход следва принципите на хидроморфологията (зачитане на естествените извивки на реката) и се придържа към най-добрите практики за интелигентно драгиране и депониране на седименти.</p>
<p>3.Общи мерки и мерки за зоните за защита на водите.</p> <p>Ако сте стигнали дотук и все още не сте прекратили процедурата, сега се налага да коментираме мъките на иначе уважавания директор на БДДР - г.жа Румелия Петрова в безутешния ѝ опит да отмени мерките от Приложенията № 7.2.1А - Списък от мерки в ДРБУ и № 7.2.1Г - Списък на допълнителните мерки в ДРБУ на действащия все още и завинаги ПУРБ 2016-2021, раздел - <i>Обща програма от мерки за повърхностни и подземни води</i></p> <p>В свое сияйно становище № ПУ-01-203(9) от 02.08.2023г. директор Петрова е обективирала волеизявления, релевирайки че <i>списъкът от мерки в тези приложения е индикативен, при необходимост и на основание чл.156о на ЗВ в процеса на прилагане на ПУРБ ще се прилагат <u>и</u> други мерки или действия към тях, включени в Националния Каталог от мерки</i>, което според Петрова означавало, че мярка с код НУ_7_7 не се била прилагала в ДРБУ и мярката била посочена с информативна цел?</p> <p>Стига, бе, Петрова, стига бе, човече! Спри се малко най-после! Какви са тия цели, какво е това Чудо? Забраната била включена с информативна цел, обаче не важала въобще??? И за какво е цитирана тогава, бе, уважаема?</p> <p>Раздел 7:</p> <p>Кратък преглед на програми от мерки за постигане на целите за опазване на околната среда</p>	<p>По отношение на НУ_7 с действие НУ_7_7</p> <p>На 2 август 2023 г. МОСВ/БДДР издаде становище изх N ПУ-01-203(9) Плевен, 02. 08.2023г, според което тази мярка не е приложима за проекта.</p> <p>БДДР е компетентен орган по прилагането на ЗВ . Според становищата на БД от 2019 до 2023 включително проектът е допустим.</p>

стр.21:

Мерките са структурирани в отделни програми, като една мярка в зависимост от екологичния си ефект може да участва в повече от една програма/подпрограма

(Приложение 7.2.1А). ПоМ са насочени към справяне с идентифицираните проблеми при управлението на водите в ДБРУ, и по конкретно към:

..... Предотвратяване и намаляване на хидроморфологичните изменения чрез регулиране на оттока, осигуряване на непрекъснатост на реката и предотвратяване и намаляване на изменения на речното легло;

Освен горното, според нас, а и според българския език, цитираното от Петрова означава, че И други мерки от Националния Каталог ще се прилагат, а не че мерките от приложения 7.2.1А и 7.2.1Г не се прилагат в ДРБУ, защото ако Петрова е права, всички мерки в тези приложения няма да се прилагат, а не само мярката с код НУ_7_7, която толкова много ѝ пречи!

Тогава същата неприложимост щеше да е относима и към цитираната от Петрова допълваща мярка с код **НУ_7_5** от същото приложение **7.2.1А**, която гласи следното:

5. Забрана за нарушаването на естественото състояние на леглата, бреговете на реките и крайбрежните заливаеми ивици, с изключение на дейности за удълбочаване на фарватера и коригиране на речното корито за осигуряване/подобряване на безопасно корабоплаване в общия българо-румънски участък на р.Дунав...

Също така отново, за кой ли път обръщаме внимание на Петрова, че пак се е объркала кое е мярка /в случая - НУ_7/ и кое е действие - НУ_7_7 и/или НУ_7_5. И пак се е объркала по отношение на забраните,

защото действие НУ_7_5 прави изключение за изземване за удълбочаване само на Дунава по принцип, а действие НУ_7_7 забранява не само изземването в зоните от Натура 2000, а и всякакви други корекции пак в тези зони, и по този начин ограничава приложното поле на действие НУ_7_5. Ето Ви действие НУ_7_7 в пълния му блясък:

7. Забрана за нови корекции на участъци от реките, попадащи в границите на защитени територии и защитени зони от НЕМ Натура 2000

Между другото, всичките мъки в тази точка дотук - на Петрова и нашите - са напълно безсмислени, тъй като чл.143 от ЗВ налага пълна и абсолютна Забрана за нарушаването на естественото състояние на леглата, бреговете на реките и крайбрежните заливаеми ивици, каквото представляват всички дейности по проекта и какво точно пише в ПУРБ по този въпрос въобще няма значение, тъй като никой ПУРБ не може да отмени или промени закона!

И за да избегнем неизбежните бъдещи, лингвистични напъни на замесените лица и по този въпрос, ще посочим, че мярката НУ_7 от ПУРБ е с цел: Подобряване на хидроморфологичните условия на водните тела... , докато забраната от 143 ЗВ е с цел Защита от вредното въздействие на водите, тоест двете забрани имат различни цели, а тази от закона, освен че е от много по-висок ранг, е и с много по- важна цел!

Прочее, гарантираме Ви, че Европейската Комисия ще умре от смях, когато стигне до тази част от жалбата ни! "Компетентният" уж директор на ДУВ в МОСВ - Бръмчева - питал "компетентния" уж директор на БДДР . Петрова - Абе, тия мерки, дето сте ги написали в основното становище за допустимост, важат ли, или не важат? И "компетентният" директор на БДДР отговорил

<p>- не важат, разбира се, що си мислите, че важат... и ние сме ги цитирали просто така?</p>	
<p>4.Екологични аспекти.</p> <p>Ако сте прочели за нарушението на чл.143 от ЗВ и описаните дотук проблеми в тази Специална част, и въпреки това сте стигнали дотук, а не сте прекратили процедурата, ще Ви посочим, че ние въобще няма да разглеждаме подробно екологичните аспекти на мъчителното Ви упражнение с процесния Ваш проект. За тях е достатъчно да прочетете следната новина, в която е казано, че Румъния била дълбоко възмутена от Украйна, която си била удълбочила делтата на Реката в нейната територия. Ето да четете за ефектите от удълбочаването върху биоразнообразието:</p> <p>https://www.dw.com/bg/deltata-na-dunav-kakvi-posledici-ima-udlbavaneto-na-dnoto/a-65096788</p> <p>Ето Ви и два цитата:</p> <p><i>Украйна задълбочи един канал в делтата на Дунав, за да може нейните тежки кораби да изнасят повече зърно по време на войната. Румъния е възмутена, а природозащитници смятат, че удълбаването може да има фатални последици...</i></p> <p><i>...Възмущението произлиза и от факта, че драгирането на реките може да има значителни последици за растенията, животните и цялата екосистема.</i></p> <p>Това го е казала самата Румъния, а не ние! Защото не е могла да изчопли и да си раздели малко пари от баламите от ЕС и тогава всяко подобно ИП, естествено че е много вредно, даже си е истинско безобразие, щом не могат да се откраднат пари!</p> <p>За всички екологични щети румънците правилно реват, но все пак в Украйна се води война. И за същото нещо в общия ни участък</p>	<p>Въздействието върху биоразнообразието от реализацията на проекта FAST Danube е разгледано в ДОВОС/ДОСВ. Не можем да отговаряме на коментари, свързани със статии за други дейности в реката. Не е ясно на какви данни/анализи се базира въпросната статия, нито какви са конкретните дейности в делтата. Не е ясно в какво се изразява и „възмущението“ на „Румъния“, но компетентните органи в тази държава са дали положителна оценка на ДОВОС на FAST Danube. Дейности в друга част на Дунава и при неясни обстоятелства и изходно състояние не са релевантни за настоящия ДОВОС.</p>

<p>нямало да има проблем според същите румънци, бе моля Ви се! Възмутителното обаче е друго - че никой в Украйна не е успял да открадне европейски пари за същото нещо и да ги раздели с Вас, и в това е Проблемът на практика! А ето Ви и още малко цитати, да не би случайно да ги пропуснете:</p> <p><i>В течащите води съществува фино равновесие, благодарение на което най-разнообразни животински и растителни видове могат да живеят заедно. Увеличаването на дълбочината се отразява сериозно на това биопространство. В плитките води растат водорасли и произвеждат кислород. Драгирането обаче създава по-дълбоки речни зони. Водораслите там умират, тъй като до тях не достига достатъчно светлина.</i></p> <p><i>С други думи: зоните, в които се произвежда кислород, стават по-малко, а тези, в които се консумира кислород, стават повече. По този начин в реката се образуват така наречените кислородни дупки, които са опасни за рибите. "Такива зони на смъртта образуват непреодолими препятствия за мигриращите риби като морска пъстърва, съомга и речна минога по пътя им към местата за хвърляне на хайвер", се казва в статия на WWF за удълбаването на дъното на река Елба през лятото на 2020 г.</i></p>	
<p>Все пак, в тази точка е задължително да Ви цитираме какво пише в ДОСВ, започвайки от стр.424 и нататък:</p> <p>Анализът, извършен в ДОСВ показва, могат да се очакват следните значителни отрицателни въздействия в резултат от реализирането на проекта:</p> <p><u>33 BG0000232 Батин -</u></p> <p>Възможно е значително отрицателно въздействие върху Lutra lutra</p>	<p>Всички цитатите са от оценката на въздействията преди смекчаващи мерки. За всяко въздействие има предписани смекчаващи мерки и заключението е , че след прилагането на смекчаващите мерки очакваните въздействия са незначителни и позволяват реализацията на проекта.</p> <p>В този коментар са извадени части от заключението. Заключението за</p>

Възможно е значително отрицателно въздействие върху *Unio crassus* – Бисерна мида по отношение на параметър Местообитание

Възможно е значително отрицателно въздействие върху видовете риби, предмет на опазване, срещащи се в р. Дунав в зоната по време на размножаване

33 BG0000334 Остров –

Възможно е значително отрицателно въздействие върху видовете риби, предмет на опазване, срещащи се в р. Дунав в зоната по време на размножаване

Значително въздействие се очаква по отношение на параметър Плътност на популацията, при извършване на дейности по време на размножаване . Предложена е смекчаваща мярка (**сезонно ограничение на дейностите**), която ще намали въздействието до незначително.

Без в ДОСВ да е описан във всички защитени зони, видът Бисерна мида *Unio crassus*, е наличен в тях като предмет на опазване според данните от сайта на Натура 2000 у нас. И според авторите на ДОСВ, смекчаващата мярка била **сезонно ограничение на дейностите** !???

Ако вземем за пример Само 33 Орсоя BG0000182, в която видът Бисерна мида е наличен, излиза, че ще копаем местообитанието на този вид само сезонно, и това било смекчаваща мярка, бе моля Ви се! Същото важи и за бентоса, и за всички останали видове дънни безгръбначни, чиито местообитания ще бъдат унищожени при

всяка зона съдържа обобщение на въздействието преди прилагане на смекчаващите мерки, което в част от случаите е значително, както и обобщение на остатъчното въздействие, което за всички 33/местообитания/видове е незначително.

Unio crassus е разгледана във всяка зона, в която е предмет на опазване. Цитираната мярка (M13, сезонно ограничение) не смекчава въздействието върху този вид – това е описано в доклада – мярката смекчава въздействие върху риби и птици.

По отношение на бентоса мерките включват:

- Регулиране на депата за драгажен материал в 33 Батин, 33 Вардим, 33 Пожарево Гарван, така, че да не се засягат местообитания;
- Мерки за избягване на замърсяване/намаляване на замътняването на водата
- Мерки за предпазване от хидравлично увличане.

В 33 Орсоя не се предвиждат дейности по проекта. „Копане на местообитание“ няма да има – това е описано в ДОСВ, и е онагледено с картен материал. Драгиране се предвижда на 1,2 km от границата на зоната.

Цитираната мярка (M13, сезонно ограничение) не смекчава въздействието върху бентоса – това също е описано в доклада – мярката смекчава въздействие върху риби и птици.

първото драгиране и после никога няма да се възстановят!

Следователно - твърденията на "експертите" в ДОСВ, че смекчаващите мерки били щели да намалят въздействието до незначително, са обичайната пълна Измама, защото е без значение кога точно ще изкопаете и унищожите дадено местообитание и/или даден вид!

А най-интересното е написано в раздел 8. Наличие на обстоятелства по чл. 33 ЗБР и предложение за конкретни компенсиращи мерки по чл. 34 ЗБР:

Не са налице обстоятелства по чл. 33 на ЗБР. При прилагане на предложените смекчаващи мерки, в резултат от реализиране на проекта не се очакват значителни отрицателни въздействия. Не е необходимо предлагане на компенсаторни мерки.

Това нещо е абсолютно невярно, както се вижда, че за дънните безгръбначни в критичните участъци местообитанията ще бъдат изкопани и унищожени напълно, окончателно и безвъзвратно. Този Въпрос ще можете да обсъдите с ЕК, най-малко в светлината на Наказателната процедура срещу родината за измамите, с които са пълни всички доклади по ОСВ върху Натурата у нас, от които процесният ДОСВ не прави никакво изключение! И без това сме помолени от DG ENV да им дадем още примери за делото в Европейския съд срещу Вас за непрекъснатото нарушаване на правилата за опазване на Натура 2000 зоните, което и ще направим с най-голямо удоволствие.

На следващо място в тази точка ще Ви посочим, че изследването на "кумулятивните" ефекти е пълен майтап, още повече че на много места в ДОСВ пише, например следното:

В ДОСВ е представен картен материал с местообитанията на видовете, изчислени са засегнатите площи. Направената оценка на въздействието показва, че след прилагане на смекчаващите мерки (регулиране на депата за драгажен материал в 33 Батин, 33 Вардим, 33 Пожарево Гарван; мерки за избягване на замърсяване и намаляване на замътняването на водата, както и мерки за предпазване от хидравлично увличане) въздействието върху бентоса е незначително

Става въпрос за техническа грешка в цитирания номер на приложение. Приложението е N 4: Приложение 4 „Скрининг на кумулативно въздействие ДОСВ“ и е част от цялата документация, за която има детайлен опис.

<p>5.5.3 BG00003182 Орсоя</p> <p>5.5.3.1.19Кумулативни въздействия</p> <p>В границите на защитената зона съществуващи, в процес на разработване или одобряване са различни инвестиционни предложения. По-подробна информация за ИП, плановите и програмите, предвидени за реализация в зоната е дадена в Приложение 6.</p> <p>Само дето Приложение 6 съдържа <i>Сравнение на алтернативни сценарии</i> и никакво описание на никакви ИП няма в него! Така не става ясно въобще за кои точно ИП са оценени кумулативните ефекти, ОБАЧЕ е 100% сигурно, че въобще не е оценено кумулативното въздействие с другия мега проект за хидровъзела Никопол - Търну Магуреле, който все още го сънувате като още една Златна Кокошка! Специално за този проект ние ще си траем и ще Ви изчакаме да стигнете до европейското финансиране, и тогава ще научите за него от медиите някои неизвестни Вам дребни подробности, които ще накарат цялото общество да умре от Смях! Това ще направим, за да докажем и на ЕК как Вие непрекъснато лъжете Комисията да Ви дава пари за разни мега тъпи проекти, от които и Бай Тошо навремето се е отказал дори, защото беше много по-умен от Вас!</p> <p>И на последно място в този раздел ще Ви посочим, че словосъчетанието "природозащитни цели" не се открива никъде и в трите части на ДОСВ. Надяваме се Вие сами да се сетите Какво означава това в светлината на наказателната процедура от ЕК и делото в Европейския съд срещу родината за същите нарушения.</p>	<p>В Приложение 3 на ДОСВ е направена оценка на въздействието върху всяка Специфична природозащитна цел, за всеки вид и местообитание в разглежданите 33.</p>
<p>В светлината на гореизложеното, Вие да не би да продължавате да си мислите, че ще успеете да изчоплите и да си разделите някой лев за този проект от ЕС, бе уважаеми? Ще</p>	<p>Коментарът не е релевантен към ДОВОС и процедурата.</p>

<p>видите европейски пари точно толкова, колкото ги видяхте и за язовир Яденица - ако Пак не се сещате, идете и вижте докъде е стигнал и този Ваш любим Проект, щетите от който щяха да бъдат като почесване в сравнение със щетите от процесния Ваш нов, бъдещ в минало време Проект за Дунава!</p>	
<p>5.Обосноваване на изключение по 156е от ЗВ за процесния <u>проект</u>.</p> <p>Извън погазването на забраната от чл.143, точка 2 на ЗВ с целия проект, налице е безспорна необходимост в ДОВОС да е обосновано изключение по чл.156е от ЗВ за непостигане на целите на водното тяло <u>за конкретния проект</u>, което не е сторено. То се изисква от член 14, ал.4 и член 41, ал.3 на НАРЕДБА № 1 от 1.07.2016 г. за одобряване на Методика за прилагане на изключенията по чл. 156б – 156е от Закона за водите, където е казано следното:</p> <p><i>Чл. 14. (1) При обосноваване на изключения по чл. 156г и 156е ЗВ се извършва и оценка на други (алтернативни) средства за постигане на целите, като:.....</i></p> <p><i>(4) За конкретните проекти различните възможни алтернативи се предлагат от възложителя на инвестиционното предложение (проекта) <u>и се оценяват в рамките на процедурата по ОВОС и/или ОС.</u></i></p> <p><i>Чл. 41. (1) При обосноваване на изключение по чл. 156е ЗВ в ПУРБ се:.....</i></p> <p><i>(3) За да бъде посочен и обоснован в ПУРБ съответен проект в рамките на този тип изключение, в периода на прилагане на предходния ПУРБ се изпълняват всички процедури, вкл. процедура по ОВОС/ОС, при което за всеки конкретен проект се осигуряват всички необходими доказателства, че:...</i></p>	<p>В приложение D към ДОВОС ПОВВТ е направена детайлна оценка и заключението е , че не са налични обстоятелства за необходимост от изключение, предвид че очакваните въздействия са незначителни.</p>

<p>Единствените мъчителни разсъждения на авторите на ДОВОС по темата се откриват в ДОВОС, точка 4.4.1.7.3 Планове за управление на речните басейни за българска територия, където е казано следното:</p> <p><i>За повърхностно водно тяло BG1DU000R001 в ПУРБ 2016-2021 г. е обосновано изключение от постигане на целите за опазване на околната среда на основание чл. 156в от Закона за водите (ЗВ...</i></p> <p>Налага се правният извод, че авторите на ДОВОС не правят разлика между изключение за непостигане целите за опазване на околната среда за водното тяло по ПУРБ и изключение за конкретен проект! От горното произтича, че е налице нарушение на чл.41 на горецитираната Наредба за изключенията.</p>	
<p>6.Недопустимост на изключението по 156е от ЗВ за процесния проект</p> <p>За най-голямо съжаление на замесените лица, в НАРЕДБА № 1 от 1.07.2016 г. за одобряване на Методика за прилагане на изключенията по чл. 156б – 156е от Закона за водите има още един относим текст, който на практика е нарушен с процесния проект. Той се открива в Раздел III и гласи</p> <p>Раздел III. Задължителни изисквания при прилагане на изключенията</p> <p>Чл. 4. (1) При прилагане на изключения следва да са изпълнени следните условия: 1. да са приложени всички изисквания на националното и европейското законодателство, определени като основни мерки по чл. 156н, ал. 2 ЗВ;</p> <p>2. да е прекратено влошаването на състоянието на засегнатото водно тяло (чл. 156в ЗВ);</p>	<p>По отношение на НУ_7 с действие НУ_7_7</p> <p>На 2 август 2023 г. МОСВ/БДДР издаде становище изх N ПУ-01-203(9) Плевен, 02. 08.2023г, според което тази мярка не е приложима за проекта.</p> <p>БДДР е компетентен орган по прилагането наЗВ . Според становищата на БД от 2019 до 2023 включително проектът е допустим.</p>

<p>За успокоение на замесените лица същият текст се открива и в член 4.5(с) от РДВ на ЕС, а както вече доказахме по-горе, влошаването на състоянието на водното тяло е факт, тъй като местообитанията на воднозависими видове, които са и сред биологичните елементи за качество /БЕК/ - бентос, риби и безгръбначни, ще бъдат унищожени, дори и ако хипотезата на авторите на ДОСВ беше вярна, че въздействието щяло да бъде незначително, понеже дейностите по драгиране на местообитанията щели да се извършват сезонно, а не денонощно...</p> <p>От горното също произлиза бъдещият много голям интерес на ЕК да финансират проект, за който в ПУРБ не е обосновано изключение по 156е ЗВ, респективно по 4.5 от РДВ на ЕС, и който гарантира по-нататъшно влошаване на екологичното състояние/потенциала на водното тяло!</p>	
<p>7. Трансгранично въздействие и оценка на въздействието в трансграничен контекст.</p> <p>В ДОВОС част 3 се открива един много интересен раздел по темата, където на стр.597 е казано следното:</p> <p>Още в ранните етапи на разработването на проекта, по време на двустранни румънско-български срещи между компетентните органи, беше договорено, че Румъния ще носи отговорността да уведоми потенциално засегнатите държави (включително Република България) и да изпрати документацията като част от трансграничната процедура по ОВОС.</p> <p><i>Уведомлението, както се изисква от Конвенцията от Еспоо, беше изпратено до Република България, Република Молдова, Сърбия и Украйна, придружено от Паметна</i></p>	<p>Процедурата Espoo за проекта FAST Danube се ръководи от компетентните органи на двете държави.</p> <p>Националният парк "Джердап", за който говорите, се простира по десния бряг на река Дунав от крепостта Голубац до язовира край Нови Сип (км 941), Сърбия, т.е. на повече от 102 км нагоре по течението на река Дунав от най-близкия ГКПП - Гърла Маре. Следователно проектът FAST Danube не може да окаже потенциално въздействие върху този конкретен парк.</p>

записка (изготвена в съответствие с румънското законодателство) и Техническо задание (изготвено в съответствие с българското законодателство). Процедурата Espoo протича почти успоредно с националните процедури по ОВОС.

В отговор на документацията, изпратена до потенциално засегнатите държави, бяха получени следните отговори:

Република Молдова няма да участва в трансгранична процедура по ОВОС

Сърбия ще изпрати по-късно окончателния отговор относно тяхното участие или неучастие в трансграничната процедура по ОВОС

Тук се налагат следните забележки:

Първо - никъде в Конвенцията и никъде в националното ни законодателство не се допуска национално "компетентният" или не орган да делегира права и/или задължения на трети лица и държави, да осъществят задълженията на националния орган! Напротив, ето Ви да зачетете чл.98 от ЗООС:

Чл. 98. (1) За инвестиционни предложения за строителство, дейности и технологии на територията на Република България, за които се предполага значително въздействие върху околната среда на територията на друга държава или държави, министърът на околната среда и водите:

1. уведомява засегнатите държави на възможно най-ранния етап на инвестиционното предложение, но не по-късно от датата на уведомяване на собственото население;
2. при съгласие за участие в процедурата по ОВОС предоставя на засегнатата държава описание на инвестиционното предложение и възможната информация за евентуално трансгранично въздействие върху околната среда, както и информация за характера на решението, което се предполага, че ще бъде

<p>взето.</p> <p>Вярваме, не допускаме, че законодателят е имал предвид румънския министър, на който не може ние да вменяваме задължения, нали така?</p> <p>Второ - РСърбия е сигнализираща, че ще изпрати по-късно отговора, защото документацията по проекта е една огромна бала непотребна хартия, а безспорно тя ще е от най-засегнатите страни, в случай че някое от свлачищата блокира корабоплаването завинаги! Да я бяхте почакали малко и Сърбия, бе, уважаеми? Още повече че в някои от критичните участъци постоянното и неутешимо Ваше драгиране ще бъде доста близо до Джердапите и не е невъзможно да застраши и тяхната сигурност в дългосрочен план...</p> <p>Правният извод, който се налага, е, че И процедурата по оценка на въздействието в трансграничен контекст е напълно опорочена, а националният компетентен орган е оставил друг орган, на друга държава, да пише и изпраща Техническото задание, съобразено с българското законодателство. Както се видя от всичко, описано дотук, даже и националните ни органи не си знаят и не си изпълняват законите, какво остава за братската румънска страна, която е най-заинтересована, но ще бъде много по-малко засегната, защото свлачищата в българския участък нея няма да я засегнат!</p>	
<p>8. Седименти</p> <p>4.4.2.2 Анализ на качеството на седиментите</p> <p>За да се наблюдава химичното качество на седиментите, през юни-юли 2020 г. се проведе кампания за вземане на проби от седименти на дълбочини 0,5 и 1,5 m от всички критични точки. Целта е да се установи наличието на тежки метали (As,</p>	<p>За целите на проекта са направени пробовземания и анализи.</p> <p>Определено е съществуващото състояние, направена е оценка на въздействията, има предписани смекчаващи мерки. След прилагането на смекчаващите мерки въздействието е незначително.</p>

Cd, Cr, Cu, Ni, Hg, Pb, Zn), общи петролни въглеводороди (ОПВ), ПХБ, ПАВ и органохлоридни пестициди. Пробите от седименти са събрани от AFDJ и са анализирани от лабораторията ALS Life Sciences Romania SRL. Общо са събрани и анализирани почти 90 проби от седименти. Всички събрани проби са моментни.

В Румъния праговете стойности за седименти се регулират от Наредба

161 от 2006 г. за утвърждаване на норма относно класификацията на качеството на повърхностните води с цел установяване на екологичното състояние на водните обекти.

Условията за качеството на почвите с обичайни, предупредителни и интервенционни стойности са установени съгласно румънската Заповед 756/1997 за одобряване на Наредбата за оценка на замърсяването на околната среда, като е взет предвид и новият **Нидерландски списък** за целеви и интервенционни стойности/2000 (за почви и седименти).

В Република България, тъй като няма такава наредба, всички резултати са сравнени с Нидерландския списък с целеви и интервенционни стойности, 2000 г. (Нидерландски списък) за почви/седименти.

Тъй като изследването на ефектите от разпространение на замърсени седименти вследствие на копането и насипването е нещо много важно и ние сме настоявали за него във възражението ни от 2019г. срещу заданието за ОВОС - като сме Ви сочили именно румънския и нидерландския опит, сега ще посочим само резултатите за съдържанието на тежки метали от приложение 4.4.2.2, които показват следното:

Threshold	Hg	Pb	As	Ni	Zn	Cu	Cr	Cd
0.30	85.00	29.00	35.00	150.00	40.00	100.00	0.80	
S: Romania n Order 161 of 2006								
Maximum value	0.25	16.00	13.60	61.40	67.70	109.00	57.50	0.51
No. of exceedan ces	0	0	0	5	0	4	0	0

И какво излиза сега? Че е възможно да се правят насипи около съществуващи острови или пък чисто нови острови, като за целта се използват седименти, които съдържат почти два пъти повече никел и три пъти повече мед, отколкото е приложимият СКОС за седименти на Румъния?

Както и да е, на фона на всичко останало, проблемът със замърсените седименти е дребен, почти маловажен и пренебрежим едва ли не.

9. Алтернативи

Тука само ще кажем, че единствената разумна Алтернатива, която ще струва и много по-малко пари, е да се променят плавателните средства, а не Реката, която и без това няма да се промени, най-много да я запушите, като се ядоса!

По-малки, по-плитко газещи шлепове, кораби и т.н., че и без това май-младият шлеп по Реката е на поне 50 години и цялата ни товарна флота скоро ще потъне сама! Също така ние си спомняме, че при СОЦ-а пътните превози се осъществяваха целогодишно, с едни страхотни корабчета на въздушна възглавница, които се наричаха Комета, Ракета или нещо подобно. Това са разумните алтернативи!

Съгласно техническото задание за проекта FAST Danube обхватът на работата беше да се извърши предпроектно проучване в съответствие с изискванията на техническото задание, което има за цел да разработи сценарии, включително комплексни хидротехнически дейности, които да бъдат извършени за подобряване на условията за корабоплаване. Алтернативата за използване на плавателни съдове с ниско газене не беше разгледана като алтернатива за проекта, тъй като двете администрации на водните пътища от Румъния и Република България, съответно AFDJ Галац и ИАПД Русе или Министерството на транспорта на двете страни, които са крайни бенефициенти на проекта, нямат правомощия да налагат на всички крайни ползватели на вътрешния воден път Дунав (напр. обикновено

	<p>частни икономически субекти) да променят конструктивните характеристики на съществуващия флот.</p> <p>Основната отговорност на двете администрации е извършването на дейности по поддръжка на водния път.</p> <p>Въпреки че през последните десетилетия са провеждани дискусии за прилагането на това решение за вътрешното корабоплаване, всъщност това потенциално решение все още се анализира, като се има предвид огромното икономическо въздействие върху всички крайни ползватели на вътрешното корабоплаване. Такъв голям брой плавателни съдове не могат да бъдат заменени в разумни срокове, като се имат предвид свързаните с това разходи и наличния капацитет на корабостроителниците. В същото време, ако съществуващата инфраструктура бъде пренебрегната, условията за корабоплаване ще се влошат в резултат на това. Това би довело до това, че новопостроените плитководни плавателни съдове отново ще станат уязвими към последиците от изменението на климата, като по този начин ще се намали качеството на услугите на вътрешния воден транспорт.</p> <p>Изчерпателен преглед на въздействието на силното маловодие върху ефективността на транспорта по вътрешните водни пътища и икономиката е представен в доклада Options for shallow-water/climate resilient vessels на уебсайта Platina</p>
--	--

	(https://platina3.eu/category/fleet/?c\n-reloaded=1).
<p>ЗАКЛЮЧЕНИЕ</p> <p>От всичко гореописано може да се направи обоснован извод, че процесното ИП не само нарушава ЗВ, но и гарантира възбуждането на свлачищата по българския бряг на Реката, от които свлачището Орсоа има потенциал да запуши реката и да нанесе непоправими щети И на корабоплаването, като го блокира завинаги! Освен това са налице още безброй нарушения на относимото национално и европейско законодателство по опазване на биоразнообразието и на водите, а ДОСВ съдържа обичайните лъжи, че нямало да има значително отрицателно въздействие даже и на дънни видове, като бентоса, Бисерната мида и т.н., които ще бъдат изкопавани барабар с местообитанията си.</p>	<p>Изложените мотиви, в подкрепа на отрицателното становище на Балканка са коментирани по-горе и отхвърлени.</p>
<p>Но безспорно най-голямата и директна Заплаха е да не тръгне слачището при Оряхово, защото там може да има и жертви!</p> <p>Освен другото, всеки специалист, който познава Реката, ще Ви каже, че каквото и да си мислите да изкопаете или построите в нея, Тя ще Ви го затрупа или отнесе за нула време при първата висока вода. Само ще увеличите бреговата ерозия и Нищо друго няма да се постигне с процесния мега проект! Това нещо го пишеше даже и в Заданието по ОВОС, където е казано следното:</p> <p>...естествените процеси на седиментация възстановяват в течение на времето първоначалното състояние!</p> <p>Длъжни сме да Ви признаем също така, че проявяваме разбиране по въпроса Защо този проект се е превърнал в Златна Кокошка</p>	<p>На този коментар е отговорено детайлно по-горе.</p>

<p>за всички Вас - замесените лица. Отговорът е прост - баламите от ЕС щяха да Ви изсипят една бала пари, за които после ще важи принципът <i>Куче влачи, диря няма</i>, защото все ще си измислите оправдания когато Реката Ви отнесе построеното и Ви засипе изкопаното и оправданията ще са точно със самата Река!</p> <p>И все пак, тука ще повторим, че другарите Живков и Чаушеско не са осъществили този или подобен проект, не защото не им се искало по Дунав да се корабоплава целогодишно, а защото са били много по-разумни от Вас, и експертите по онова време са им казали какво Чудо ще стане, а те са се вслушали!</p>	
<p>Уважаеми дами и господа,</p> <p>Въз основа на всичко гореизложено, настояваме да предприемете необходимите стъпки за прекратяване на процедурата по реда на глава шеста от ЗООС и член 31 от ЗБР за процесното ИП, а не да одобрявате докладите по ОВОС/ОСВ! В противен случай ние Ви обещаваме, че като тръгне първото свлачище, това Възражение ще бъде публикувано във всички медии, а после Вие ще управлявате водите и ще подобрявате корабоплаването на Марс!</p>	<p>Изложените мотиви, в подкрепа на отрицателното становище на Балканка са коментирани по-горе и отхвърлени.</p>
<p>Становище относно обществено обсъждане на инвестиционно предложение от Илиян Пламенов Община Свищов</p>	
<p>Уважаеми г-н изпълнителен директор Занев, по повод отправената покана за участие в обществено обсъждане на Доклад за оценка на въздействието върху околната среда и на Доклад за оценка степента на въздействие, за инвестиционно предложение „Подобряване на условията за навигация в общия българо-румънски участък на р. Дунав” /версия 2, декември 2023 г./, в качеството ми на заинтересовано лице на 26 януари 2024 г.</p>	<p>Полученото становище не е относимо към ДОВОС и процедурата.</p>

присъствах на срещата за обществено обсъждане, която се проведе в сградата на Общинската администрация в гр. Свищов, а сега представям на Вашето внимание настоящото писмено становище.

1. Бих искал да препоръчам на Изпълнителната агенция „Проучване и поддържане на река Дунав“ /ИАППРД/, както и на другите правителствени ведомства, и на частните фирми, с които работите по настоящата документация и по настоящия проект, в цялостната си дейност в пълна степен да се съобразявате с разпоредбите на Закона за нормативните актове /ЗНА/, Указ № 883 за неговото прилагане, и с нормите на българския книжовен език. В обсъжданата документация, както и в нормативната уредба за тази секторна политика, на редица места може да се види, че това не е така. Използването на български думи като превод или като съответствие при съставянето и одобряването на документация по проекти, на нормативни актове, на официални и работни документи, е задължение на публичните органи, съгласно чл. 9, ал. 1 от ЗНА и чл. 36, ал. 1 и ал. 2 от Указ № 883 от 1974 г. за прилагане на ЗНА. Използването на чуждици в нормативната уредба и в съпътстващите я документи е незаконосъобразно, неправилно, непрофесионално и проява на високомерно отношение от страна на правителствени и общински ръководители и служители. В немалко случаи чуждици биват използвани, тъй като тези думи могат да означават метафори, или чрез звуков или буквен пренос – други думи, или прикрития за въвеждане на думи и понятия в българския език, които обслужват догмите и идеологията на членовете на агентурно-терористичната мрежа на политическата полиция „ДС-ДАНС“ и на военно-политическата полиция „Служба Военна полиция“, както и на членовете на църковни, масонски, сатанински, окултни, секти, които работят като правителствени и общински ръководители и служители в публичната администрация. Това

обаче е неприемливо, недопустимо, незаконосъобразно, както и противоречи на принципите за опазване на книжовния български език от изпростяване, от промяна на смисъла на думите, и от разваляне.

2. Служителите, които осигуряват приложението и изпълнението в нашата страна на европейски и международни нормативни документи, или изпълняват национални, европейски, и международни проекти в сферата на държавното управление, в т.ч. на управление на европейските фондове и на съобщителните технологии, считам, че носят отговорност какви нови думи и изрази въвеждат в ежедневната употреба, и дали те са правилни и подходящи. През изминалите около 30 години са известни множество примери за неправилно и непрофесионално въведени в употреба чужди думи в българския език, и то такива, които имат превод или съответствие. Проблемът с чуждиците в нормативната уредба е сериозен, и то най-вече поради немарливо и безотговорно отношение през годините и понастоящем от страна на егоистични, високомерни, лицемерни, лукави и зли правителствени и общински ръководители и служители. Все пак, в допълнение, бих искал да посоча, че съществуват и единични положителни примери в някои от законите, където правилно и законосъобразно са използвани приложимите български книжовни думи.

3. С оглед написаното по-горе в т. 1 и т. 2, бих искал да предложа в обсъжданата документация на инвестиционното предложение думите – чуждици, които имат превод или съответствие на български език, да бъдат заменени. Многократно използваната дума „навигация” представлява непреведена английска дума „navigation”. Предлагам тя да се замени с „корабоплаване” или с „плаване”. Думата „мониторинг” предлагам да се замени с „наблюдение”. Думата „превенция” предлагам да се замени с „предотвратяване” или с „предпазване”. Думата „локация” предлагам да

се замени с „местоположение“ или с „място“. Думата „бенефициент“ предлагам да се замени с „получател на средства“. Думата „драгиране“ предлагам да се замени с „изкопаване“ или с „изгребване на земни маси“. Думата „шеврон“ предлагам да се замени с подходяща българска дума, обозначаваща същия смисъл. Думата „депониране“ предлагам да се замени с „изхвърляне“, „извозване“ или с друга по-точна. Думата „реконструкция“ предлагам да се замени с „преустройство“. Думата „рехабилитация“ предлагам да се замени с „възстановяване“. Думата „сертификат“ предлагам да се замени с „удостоверение“. Думата „стартване“ предлагам да се замени със „започване“. Думата „супервизия“ предлагам да се замени с „надзор“. Има и редица други чуждици в обсъжданата документация, които следва да бъдат заменени с български думи или със съответствия с български думи. Известно е, че всяка чужда дума и чуждица може да бъде преведена и представена на български език чрез една дума /при превод/, или чрез две или три думи /при превод чрез съответствие/. Казаното е валидно и по отношение на използваните производни думи на посочените чуждици в обсъжданата документация.

4. При ниски води през летните месеци на редица места в коритото на река Дунав могат да се видят потънали през 19-ти, 20-ти и 21-ви век дървени лодки, метални лодки, и метални кораби. Считаю, че в съвременни условия не е уместно тези потънали плавателни съдове да бъдат оставени да лежат по дъното и в коритото на реката. Предлагам те да бъдат извадени от дъното и от коритото на българския участък на реката, да бъдат нарязани и оползотворени. Нарязаните дървени части могат да се предоставят на социални институции в най-близките до тях населени места покрай реката, с цел ползване за отопление. Нарязаните метални части и корпуси на кораби би следвало да се предадат за рециклиране и претопяване. В

летните месеци около остров Вардим могат да се видят потънали лодки, а може би и един потънал метален кораб. Служителите на агенцията и местните рибари би трябвало да знаят за тези места и обекти. Потъналите в миналото плавателни съдове би трябвало да бъдат извадени, не само когато са потънали на места от поддържания плавателен път, но и от всички други места в коритото на реката. Считаю, че в нормативната уредба би следвало да има забрана за потопяване в реката на лодки и кораби, независимо от какъв материал са построени, с каква големина са, и с какво предназначение са. Бих искал да предложа в нормативната уредба да се въведе отговорност за собственици и оператори на плавателни съдове в река Дунав, които умишлено или случайно ги потопят в реката. Бих искал да предложа в нормативната уредба да се въведе отговорност, когато собственик или оператор на плавателен съд не уведоми ИАППРД за потънал плавателен съд, както и когато не е подадена информация за установено местонахождение на потънал плавателен съд в реката.

5. Бих искал да предложа при изпълнение на инвестиционното предложение, както и при изпълнение на дейността на ИАППРД, да бъдат проучени и по възможност опазени останките от някогашния Константинов мост. Той е бил построен в началото на 4-ти век между днешното българско село Гиген, община Гулянци, област Плевен, и квартал „Челей” на град Корабия, Румъния. Предлагам да се предприемат действия за показване и социализиране на останки от моста. Информация за моста може да се прочете на следните адреси:

<https://danubelimes-robг.eu/index.php/bg/37bg>

<https://zagrajden.blogspot.com/2012/02/blog-post.html>

<https://www.facebook.com/MosMaiorumUlpiaeSerdicae/posts/2331392430216331/>

[https://en.wikipedia.org/wiki/Constantine%27s_Bridge_\(Danube\)](https://en.wikipedia.org/wiki/Constantine%27s_Bridge_(Danube))

https://bg.wikipedia.org/wiki/Константинов_мост

6. Бих искал да предложа ИАППРД всяка година да участва в отбелязването на Деня на река Дунав – 29 юни. Доколкото ми е известно, към момента този тематичен празник и ден не се отбелязва от агенцията. Бих искал да предложа в централното управление на агенцията в гр. Русе и в териториалните подразделения на агенцията в населените места покрай реката да организират по едно или две събития на тази дата. Тези събития могат да бъдат например от тип „Ден на отворени врати“, разглеждане на кораб на агенцията, обиколка с кораб на агенцията в района на съответното пристанище, разглеждане на карти и данни за реката, провеждане на беседа, провеждане на викторина, раздаване на диглянки, и др. Видях, че участвате със събитие в отбелязването на Световния ден на метеорологията – 23 март. Участието Ви в отбелязването на Деня на река Дунав би допринесло за запознаване на населението с отделни направления от Вашата работа, и за повишаване на интереса и знанията му към река Дунав и нейните географски и природни характеристики. Събитията, които организирате по повод Деня на река Дунав, е препоръчително да бъдат съобщени на Министерството на околната среда и водите, и на Басейнова дирекция „Дунавски район“, за да бъдат включени в програмата със събития по населени места, която те изготвят. Допълнителна информация може да се прочете на следните адреси:

<https://www.danubeday.org>

<https://www.moew.government.bg/bg/otbelyazvame-denya-na-reka-dunav-29-yuni/>

<https://www.bd-dunav.bg/news/29-iuni-Den-na-reka-Dunav-2135/>

7. По повод обсъждането на настоящото инвестиционно предложение, бих искал да изразя мнението си и по една друга тема, която е пряко свързана с река Дунав и с плавателния път. От време на време, през изминалите години някои политици и лъже-експерти отправят

<p>неадекватни призови и предложения да бъде изградено водно-техническо съоръжение, или шлюз, или водно-електрическа централа, или друго подобно мащабно съоръжение, чрез преграждане или отклоняване на течението на река Дунав между България и Румъния. Бих искал да заявя категорично възражение срещу изграждане на всякакъв строителен обект и съоръжение, което би преградило, отклонило, или разделило течението или плавателния път по реката. Преграждането, отклоняването и разделянето на реката би представлявало много тежко нарушение на множество европейски и национални законови разпоредби. Освен това, то не би съответствало на интересите на местните общности и на интереса за опазване на околната среда.</p> <p>8. След завършване на общественото обсъждане ще очаквам да публикувате на Интернет мястото на ИАППРД справката за отразяване на получените предложения и коментари, заедно с обосновка за неприетите. Справката е особено важна за всички организации и индивиди от гражданското общество, които са участвали в обсъждането.</p>	
Балкани	
<p>Разделяне на части (Salami-slicing):</p> <p>Инвестиционното намерение (ИН) представлява първа фаза на проект за подобряване на навигацията по Дунав (2 години драгиране, 3 години инженерни работи и 2 години гаранционен срок), като многократно в ДОВОС и ДОС е описано, че след мониторинг на първата фаза ще има следващи фази. Тези следващи фази не са описани в доклада. Това представлява разделяне на части (т.нар. salami-slicing) на проекта, което е в нарушение на Директивата за ОВОС, както и на съответните решения на Европейския съд. Много е вероятно следващите фази да включват значителен брой допълнителни инженерни съоръжения или</p>	<p>Фазите на изпълнение, описани в доклада за ОВОС, следват обичайните фази на големите проекти, предложени за изпълнение - от фазите на предварителния проект до етапа на завършеност на проекта.</p> <p>Ако след изготвянето на подробния проект се наложат промени в проекта, всички тези промени ще бъдат съобщени на компетентния орган по околна среда и ще следват законовите изисквания за преразглеждане на екологичното разрешително.</p> <p>Още от ранните етапи на проекта основната концепция, която се</p>

<p>други мерки с критично общо въздействие, тъй като поставянето на едни съоръжения в повечето реки измества проблема с корабоплаването надолу по реката</p>	<p>прилага, е да се намалят максимално инженерните работи и да се работи с природата, а не срещу нея.</p>
<p>2. Неоценени въздействия върху видове и местообитания: Проектът предвижда драгиране в 12 участъка на река Дунав на дълбочини, обеми и площи, значително по-мощаби от сегашното драгиране за целите на корабоплаването. На места драгирането включва изкопаване на нов канал, там където никога не е бил фарватера на реката или поне от 2007 година насам (годината спрямо която България и Румъния имат задължение да не влошават състоянието на видовете и местообитанията от Натура 2000). Изпълнението на проекта би означавало задълбочаване на сегашните проблеми с драгирането в Дунав. В ДОВОС и ДОСВ липсва моделиране на въздействията и на няколко места се признава, че те са непредвидими. Съответно, не са оценени засегнатите площи на местообитанията и части на популациите на видовете предмет на опазване в защитените зони по река Дунав. Това не позволява да се оцени доколко въздействията върху тях са значителни съгласно чл. 6.3 на Директивата за местообитанията и чл.30-34а на Закона за биологичното разнообразие.</p>	<p>Проектът FAST Danube не предлага да се драгира нов фарватер, а пренареждането на фарватера се извършва по трасета, които са били използвани и в миналото (моля, вижте Фигура 2.2.1 Промени в положението на плавателния фарватер в близост до остров Белене в периода 2016-2023 г., от Доклада за ОВОС, изготвен въз основа на данни, получени от ИАПД).</p> <p>За да бъде оценката на въздействието върху видовете и местообитанията количествено обвързана, в ДОСВ е използвана площта на засегнатото местообитание/потенциално местообитание на даден вид, и какъв процент от територията му в съответната зона представлява засегнатата площ. На тази база са оценени и въздействията върху</p>

	<p>популациите на видовете, предмет на опазване (като загуба на индивиди, безпокойство и т.н.). В ДОВОС засегнатите площи също са количествено определени при оценка на биологичното разнообразие, за всяка КТ.</p>
<p>Подценени въздействия върху влажните зони: Описаните дейности в проекта биха довели до намаляване средните нива на река Дунав в определени участъци, както е описано в ДОС (част 3 на ДОВОС, таблица 5.2-7): “Според Доклада за оценка на въздействието на водното тяло ПОВВТ и Приложения С1 и С2 към него в горното течение на критична точка Белене се очаква понижение на нивото на р. Дунав в резултат на проекта. Очакваното максимално понижение е от около -14 cm за Q94”. Посочено е, че “тази стойност е в диапазона на дневните естествени колебания на река Дунав”, въз основа на което е приета за незначителна. Този подход е фундаментално погрешен и подвеждащ. Влажните зони в заливната тераса на реката, и особено тези зад защитните диги, зависят преди всичко от средните водни нива на подпочвените и повърхностните води и могат да нямат пряко отношение към дневните колебания на реката. Именно средните нива са жизненоважни за влажните зони на остров Белене и крайбрежните влажни зони. При значима част от влажните зони водният стълб в критичните за биоразнообразието периоди от годината е в рамките на очакваното понижение за района на Белене. Това означава, че такова понижение може да доведе до трайното им увреждане със свързаните загуба на местообитания и влошаване на състоянието на биологични видове. По предпазлива оценка, разлики от 14 cm могат да имат значимо отрицателно въздействие върху поне 30% от влажните зони в природен парк Персина</p>	<p>На въпросът е отговорено подробно горе в отговорите на становищата на ПП Персина и WWF</p>
<p>Неоценена ерозия на бреговете: В ДОВОС и ДОС няма моделиране на ерозията по дунавските острови и дунавското крайбрежие вследствие на</p>	<p>На този коментар е отговорено подробно горе в отговорите на</p>

<p>изпълнението на проекта и съответно на площите крайречни гори и други крайречни местообитания, които биха били загубени. Това не позволява да се оцени например степента на въздействие върху местообитания 3270, 6240*, 6250*, 6430, 6440, 91E0*, 91F0. Три от посочените природни местообитания са приоритетни за опазване (*) съгласно Директивата за местообитанията. За някои от посочените местообитания засегнатите от проекта защитени зони са най-важните в България и Румъния. За защитена зона BG0000396 Персина проблемът с ерозия на бреговете е особено сериозен, тъй като проектът включва премахването на естествен праг в река Дунав</p>	<p>становищата на ПП Персина, WWF и сдружение Балканка. Тъй като оценката на въздействията върху бреговата ерозия заключава незначително въздействия от страна на проекта, то няма данни за потенциална загуба на площи на хабитати с следствие реализация на проекта.</p>
<p>Неоценено въздействие от увеличеното корабоплаване: Целта на проекта е да се увеличи поне с 20% трафика по река Дунав. В ДОВОС и ДОС не е оценено въздействието върху местообитанията и видовете вследствие на този увеличен трафик или на повишената скорост на плавателните съдове. Например: една от основните причини за ерозията по каналите на река Дунава са вълните предизвикани от плавателните съдове и зависят от честотата на преминаване и скоростта. Това въздействие не е оценено при нулева алтернатива и при увеличаване на трафика и/или скоростта на плавателни съдове. Второстепенните канали на Дунав са най-важните места за размножаване на рибите предмет на опазване в защитените зони по реката</p>	<p>На коментарът е отговорено детайлно по-горе</p>
<p>Неоценена загуба на пясъчните коси: Изпълнението на проекта би довело до директно или индиректно премахване на пясъчни коси в средата на реката или значително намаляване на заеманите от тях площи. Пясъчните коси са най-важните местообитания за гнездене на дъждосвирцови птици и рибарки по Дунав, със значителни проценти от българските популации на много от видовете. За някои видове като белочелата рибарка пясъчните коси са единствените гнездовища в</p>	<p>Проектните предложения за драгиране включват само много ограничено драгиране, засягащо пясъчните барове (пясъчни коси), като например в критичната точка Белене. На това място се предлага насочване на реката, за да се стабилизира предпочитаното трасе на фарватера и да се ограничи необходимостта от бъдещо драгиране в сравнение със случая</p>

<p>защитените зони, засегнати от проекта. ДОВОС и ДОС не оценяват въздействията върху горепосочените птици вследствие загуба на пясъчни коси. Тези пясъчни коси се формират именно на местата, където реката е най-плитка и където проектът предвижда най-сериозни интервенции. За да са подходящи за птиците, косите трябва да са достатъчно ниски, за да не се развива горска растителност и достатъчно високи, за да не се заливат през гнездовия период на птиците. Това ги прави изключително чувствителни на промени (дори минимални) във водното ниво и в хидроморфологията на реката. Стесняването и удълбаването на реката, както и поставянето на буни и шеврони, неминуемо ще доведе до загуба на пясъчни коси</p>	<p>"без проект". Пясъчните коси обикновено се формират на места на ниски водни скорости. Също така поради естествените процеси в реката пясъчните коси се движат и ежегодно може да са на различни места. За повече информация вижте приложение I на ДОВОС. Постоянните или полупостоянните пясъчни коси са формирани също така именно поради депониране на драгирани седименти от фарватера и те няма да бъдат засегнати. Поради факта, че проектът предвижда определени зони за депонирани, които да се ползват дългосрочно, където ще се формират пясъчни коси при ниски води, то реално въздействието ще е положително. Тъй като за дейностите има сезонно ограничение, то дори и да има драгиране на места, където в определена година се е оформила пясъчна коса, то вследствие на смекчаващите мерки за работа извън размножителния сезон ще предотврати отрицателно въздействие през гнездовия сезон. Пясъчните коси ще бъдат разгледани на етапа на подробното инженерно проектиране, тъй като те се променят в резултат на сезонните хидроложки условия..</p>
<p>Неоценено кумулативно въздействие: река Дунав и защитените зони са вече засегнати от драгиране за корабоплаване и драгиране за добив на инертни материали. Извън данните за добивите на инертни материали дадени поотделно за конкретни точки, в ДОВОС и ДОС не е оценено кумулативното въздействие от проекта и съществуващите дейности. Този проблем се утежнява от наказателна процедура заведена от ЕК срещу България за липса на</p>	<p>На този коментар е предоставен отговор по-горе</p>

<p>адекватна оценка на кумулативното въздействие при прилагане на оценката съгласно Директива 2011/92/ЕС</p>	
<p>Неоценено въздействие върху чакълениите банки: в ДОВОС и ДОС липсва отправна информация за картиране на субстрата на дъното, където ще се извършва драгиране и съответно какви площи чакълени банки ще бъдат засегнати. Чакълениите банки са малка площ от дъното на реката, но са съществени за опазването на над 50% от биоразнообразието в реката, поради своята устойчивост. Рибите и безгръбначните в Дунав зависят от тези чакълени банки. Сегашното драгиране за корабоплаване се извършва предимно в площи с пясъчно дъно (най-подвижните части на реката), но проектът предвижда драгиране на места, където никога преди това не е драгирано и съответно можем да предполагаме значително засягане на чакълени банки и на популации на видове риби и безгръбначни предмет на опазване в защитените зони от Натура 2000.</p>	<p>В рамките на проекта бяха проведени две кампании за вземане на проби на терен, за да се съберат данни за размера на зърната на седиментите и концентрацията на суспендирани седименти. По време на първата полева кампания бяха взети 1553 проби от седименти от речното корито, а по време на втората полева кампания - 1128 проби от седименти от речното корито. Поради това тези две кампании бяха най-обширните кампании за вземане на проби, проведени до момента по река Дунав.</p> <p>Въз основа на събраните проби резултатите от гранулометрията разкриха следните характеристики по протежение на общия румънско-български сектор на река Дунав: предимно средни и едри пясъци; тиня и фин пясък, отложени в неподвижни зони с лошо сортирано разпределение; а в горното течение на реката може да преобладава по-едрата фракция (някои проби имат фракция >2 mm).</p> <p>По отношение на биоразнообразието резултатите от гранулометрията на речното корито бяха използвани за избор на местоположението на пробите от седименти за определяне на видовете зообентос. Също така резултатите бяха използвани за определяне на всички благоприятни потенциални местообитания за риби.</p> <p>Що се отнася до хидроморфологичните аспекти,</p>

	<p>резултатите бяха използвани за анализ на вариациите в гранулометрията на речните седименти по протежение на река Дунав.</p> <p>Всички тези количествени заключения бяха взети предвид в процеса на оценка на въздействието.</p> <p>Проектът не предвижда драгиране на чакъли, тъй като целта на проекта е да се изземат финните седименти. Едиснтвено по румънския бряг има потенциално въздействие за загуба на такова потенциално местообитание, за което има предвидена смекчаваща мярка.</p>
<p>Неоценено въздействие от замътването на река Дунав: всички дейности по проекта (драгиране, строителство и поддържане на инженерни съоръжения) ще предизвикат замътване на водата на реката. Част от мерките за намаляване на други въздействия предвиждат дейностите по проекта да се извършват в периода на маловодие, което допълнително утежнява този проблем. Замътването намалява жизнеспособността на водните организми и представлява допълнително негативно въздействие върху популациите, добавящо се към прякото унищожаване вследствие на драгирането. Недостатъчните данни в ДОВОС и ДОС не позволяват да се оценят количествено тези въздействия (процент засегнати популации</p>	<p>В ДОВОС и ДОСВ е направена детайлна оценка на въздействията от повишаване на мътността и е определена максимална зона на въздействие на седиментния облак както пространствено така и времево. Има предписани смекчаващи мерки. Остатъчното въздействие е незначително.</p>
<p>Неоценено непряко въздействие върху чапловите и корморановите колонии, както и върху морския орел: тези видове, които гнездят по дърветата предимно по островите на Дунав ще бъдат засегнати от намаляването на площите на крайречните гори, както и от увеличеното безпокойство вследствие на увеличеното корабоплаване. Тези въздействия не са оценени в ДОВОС и ДОС</p>	<p>Не се предвиждат дейности по българските брегове, които да доведат до намаляване на площи на крайречни гори. Индиректно въздействие от брегова ерозия също е оценено и е незначително и не може да доведе до въздействия върху крайречните гори.</p>
<p>Алтернативите за постигане целта за подобряване на корабоплаването трябва да</p>	<p>Този вариант е анализиран, но не е осъществим поради размера на</p>

<p>включват смяна на флота по река Дунав: нужно е адаптиране на дунавския флот към реката, а не обратното. Секторът на корабоплаването все повече осъзнава, че това може да е единственото надеждно решение, като то ще има значително по-слаби въздействия върху природата на река Дунав. Има положителен пример вече от река Рейн, където BASF разполага с кораб, който е специално адаптиран към настоящите условия на реката и към очакваните по-големи суши в бъдеще. Танкерът на BASF може да плава при много по-ниски нива на реката от досегашните танкери</p>	<p>структурите (шлюзове). Подробностите са представени по-горе.</p>
<p>В заключение, представената информация за обществено обсъждане на доклад по ОВОС на проекта за подобряване условията за навигация в общия българо-румънски участък на река Дунав е непълна, неясна и със съществени пропуски, включително при получено писмено мотивирано отрицателно становище от специализираните компетентни органи. Въз основа на това възразяваме срещу осъществяването на така представения проект и предлагаме да се премине към устойчиви алтернативни решения като адаптирането на дунавския флот към реката, а не обратното</p>	<p>Изложените мотиви, в подкрепа на отрицателното становище на Балкани са коментирани по-горе и отхвърлени.</p>
<p>WWF – изх. № 3620/10.01.2024 г</p>	
<p>Уважаеми госпожи и господа, Обръщаме се към Вас във връзка с текущата процедура по оценка на въздействие по околната среда на проекта за подобряване условията за навигация в общия румъно - български участък на река Дунав, известен с името “Fast Danube”, с конкретно искане срокът за обществен достъп до документацията преди общественото обсъждане на проекта да бъде удължен поне с един месец. Мотивите ни за това са кратките срокове, огромният обем на документацията, голямата значимост на проекта и големият брой засегнати лица:</p>	<p>Взето предвид от бенефициента.</p>

<p>- Процедурата беше обявена на 22.12.2023 - последният работен ден преди Коледните и новогодишни празници;</p> <p>- Освен съкратени срокове за запознаване, това предполага и че информацията за процедурата е достигнала/ще достигне до засегнатите със закъснение;</p> <p>- Скъсяването на сроковете е съществен проблем предвид, това, че документацията е с огромен обем: общият обем на текстове, екселски таблици, карти и чертежи е над 7500 страници;</p> <p>- Материята е сложна и е необходимо време дори само за ориентиране кои са най-важните документи за запознаване в зависимост от интереса на засегнатите лица (12 общини и над 70 кметства);</p> <p>- Разпоредбата на чл.15 на Наредбата по ОВОС постановява, че срокът за обществен достъп е „най-малко“ 30 дни, което означава, че компетентният орган може да определи и по-дълъг срок.</p> <p>Надяваме се, предложението ни да бъде възприето.</p> <p>За допълнителна информация, моля да се обръщате към Катерина Раковска, Старши експерт "Политики биоразнообразие", krakovska@wwf.bg +359 893 393 810.</p>	
WWF Изх.№ 3380 /19.03.2024	
<p>Относно: обществено обсъждане на доклад по ОВОС на проект „FAST Danube“, второ становище на WWF-България</p> <p>Уважаеми госпожи и господа,</p> <p>WWF-България внесе първото си становище по доклад по ОВОС на проект за подобряване условията за навигация в общия румъно - български участък на река Дунав на 22 януари тази година. Настоящото второ становище, е резултат от преглед на доклада с фокус въздействие върху есетровите риби, който потвърди заключението ни, че компетентният орган следва да издаде отрицателно решение по ОВОС. Мотивите ни са изложени по-долу.</p>	

1. Данните, на които е базирана оценката за въздействието на предвидените в проекта интервенции върху популациите на есетровите риби в река Дунав са непълни, не са използвани наличните данни за есетрови хабитати в българската акватория, резултат от международни проекти (MEASURES), въпреки че в документа се твърди обратното. С ограничените собствени теренни данни, основно за Румънския бряг, с които екипът е избрал да направи оценката, в ДОВОС пак се установяват „...потенциални значителни въздействия върху есетровите риби“.

Обосновка по точка 1:

Основната част от есетровите хабитати в река Дунав са разположени на десният бряг на река Дунав, като причината за това са Кориолисовите сили, които насочват речното течение към десния бряг на реката оголвайки скалистите основи на по-високия бряг. Това са и есетровите местообитания. Десният бряг в този участък на река Дунав е изцяло български. Още през 2018 година екипът на WWF-България предостави на екипа, изготвящ проекта, карти с есетровите хабитати за някои критични места. Същите картирани хабитати са включени в резултатите от международния проект MEASURES. Екипът, изготвящ проекта, е имал достъп до тях и в тази връзка е направил извода, че: „Резултатите, получени от проекта MEASURES, са от голямо значение за идентифицирането и картографирането на ключови местообитания за мигриращите риби в река Дунав.“

В доклада по ОВОС има следното твърдение: „Резултатите от проекта MEASURES (напр. потенциалното местоположение на есетровите местообитания) са използвани още от ранните етапи на проекта, за да не се припокриват работите по FAST Danube с потенциално есетрово местообитание.“. Това не отговаря на истината. В действителност в много от критичните точки, работите по FAST Danube се припокриват с потенциални есетрови

Оценката на въздействието върху местообитанията на есетровите риби е извършена въз основа на данните, предоставени от Danube Delta Institute (резултат от теренно проучване, извършено от двете страни на Дунав в рамките на проекта FAST Danube).

Това проучване е проведено в райони, определени на базата на анализ на наличната информация за характеристиките на реката и потенциала за наличието на есетрови местообитания.

За целите на проекта са проведени батиметрични проучвания, гранулометрични проучвания и др. в критичните точки, както и извън тях, които формираха основата за предварителното определяне на потенциалните зони използвани от есетровите риби в различните сезони. Бяха проведени теренни проучвания за потвърждаване или отхвърляне на първоначалните хипотези въз основа на събраните батиметрични, гранулометрични данни и данни за скоростите на водните течения. На базата на теренните проучвания, потенциалните местообитания бяха преразгледани и бяха изготвени карти с потенциални местообитания на есетрови риби в рамките на района на проекта. Тези данни послужиха като основа за техническите варианти за всяка критична точка, които бяха коригирани по такъв начин, че да се сведе до минимум въздействието върху биоразнообразието, вкл. и върху местообитанията на есетровите риби.

местообитания и дори се установяват „потенциални значителни въздействия върху есетровите риби“ в 7 от критичните точки и на българския и на румънския бряг. В доклада има и друго необосновано твърдение: „...най-новото местоположение на потенциалните местообитания на есетровите риби, получено в резултат на проекта MEASURES, е използвано за оценка на потенциалното въздействие на проекта FAST Danube върху местообитанията на есетровите риби...“. Никъде в документацията и картите няма посочени хабитатите, картирани по проект MEASURES или предоставени от WWF. Чертеж 2.11 например, на който са отбелязани и есетровите хабитати в критична точка Белене, показва само хабитатите, разположени на румънския бряг, картирани от наетия по проекта екип. В легендата подвеждащо пише „въз основа на проект "MEASURE, 2020 г.“, което не отговаря на истината, тъй като българските есетрови хабитати, резултат от проекта MEASURES, не фигурират на цитираната карта. В “Таблица 4.3-17 Идентифицирани потенциални местообитания за есетрови риби в българо-румънския участък на река Дунав (източник DDNI)” не са посочени никакви други източници освен DDNI (ОВОС част 2, стр. 144) и проектът MEASURES не фигурира никъде.

В действителност само в акваторията на критична точка (КТ) Белене, от страна на WWF-България, към проект MEASURES, има подадени 16 идентифицирани потенциални и потвърдени размножителни, хранителни и зимни хабитата на 4 есетрови вида - *Huso huso*, *A. gueldenstaedtii*, *A. rhutenus* и *A. stellatus*, които не са отразени на картата, не са оценени и които ще бъдат засегнати от интервенциите. Проучванията на потенциални хабитати на есетри, възложени на Danube Delta Research Institute (DDNI) от екипа на проекта, са извършени за цялата акватория на проекта, за 7 дни през 2017 г. (26.10. – 2.11) и 5 дни през 2018 г. (01 – 05 юли), като проучванията дори не обхващат всички критични точки. Въпреки че са осигурили ценни теренни данни, тяхната продължителност и сезон на провеждане, по

Местообитанията на есетровите риби, картирани в резултат на извършените анализи и проучвания на наличните данни, бяха приоритизирани въз основа на важността им, като най-важни бяха местообитанията за хвърляне на хайвер, следвани от местообитанията за хранене и зимуване. Местообитанията за размножаване се считат за най-важните местообитания, тъй като те са постоянни местообитания, зависещи от съществуващия речен субстрат, и бяха положени усилия да се избегне модифицирането на тези зони, доколкото е възможно. Въпреки че местообитанията за хранене и зимуване са не по-малко важни за есетрите, те имат предимството да се преместват от едно място на друго с течение на времето поради естествените морфологични промени в реката. За да се намали въздействието по време на периодите на хранене и зимуване, в техническия проект беше предложено по време на проекта строителните и драгажните дейности да не се извършват едновременно в повече от 2 или 3 критични точки, за да се даде възможност на есетрите да се преместят в други райони, тъй като могат да бъдат обезпокоени от дейности в близост. Това предложение е включено в програмата за изпълнение на FAST Danube.

По отношение на данните от проект MEASURES:

никакъв начин не могат да осигурят достатъчна информация за взимане на окончателни решения, а още по-малко за извършване на оценка на влиянието върху есетровите хабитати. За сравнение проучванията на WWF-България, само за един есетров хабитат при с. Ветрен, отнемат между 22 и 30 дни годишно, в продължение на почти 10 години, за да бъде описан и достатъчно изследван като площ и заетост.

Препоръките по отношение на есетровите хабитати в доклад "Предварителна оценка на местообитанията на мигриращите риби - резултати от полевата работа и първоначална оценка на предложените варианти за подобряване на навигацията" (част от документацията по ОВОС) не са взети предвид. Например за КТ Белене в доклада е отбелязано: „Островите осигуряват благоприятно местообитание за есетровите, тъй като те избягват места със структури, произвеждащи във водата неестествени шумове. Оpcionта с изграждане на остров с преустройство на фарватера изглежда най-добре отговаря на тези ограничения, тъй като вариантът с шеврон въвежда неестествени шумове в речните местообитания.“ Въпреки това за Белене е избран именно варианта с два шеврона и брегово укрепване с насочващи буни, които са разположени точно на установеното от екипа учени от Румъния, потенциално място за размножаване на пъструга (*A. stellatus*).

FAST Danube поиска от WWF България и другите партньори по проекта MEASURES пространствени данни за съществуващите местообитания на есетровите риби. Получени бяха предварителни данни, в табличен вид в Excel, с информация за участъка на реката, с потенциални местообитанията. Посочените участъци бяха включени в анализите и полевите проучвания на институт Danube Delta, описани по-горе. Част от местообитанията, установени по време на теренното проучване по проекта, се припокриват с участъците, включени в проекта MEASURES (съгласно предварителната информация получена от WWF), като повечето от тях се намират извън района на критичните точки. В допълнение, през 2021 г. Писмо №. HRO/16.1_378/E/30.08.2021 г. е изпратено от проект FAST Danube до WWF Румъния (също партньор по проект MEASURES) с искане за информация относно дейности, цели, проекти, планове и програми (съществуващи, предложени, в процес на одобрение или одобрени), включително тяхното местоположение, които биха могли да имат въздействие заедно с речното корабоплаване, драгажните работи или строителните работи, предложени от проекта FAST Danube, и не беше получен отговор. На уебсайта на проекта MEASURES няма публично достъпна информация за местонахождението на местообитанията нито към датата на изготвяне на доклада за ОВОС, нито към датата на становище №

	<p>3380 /19.03.2024 г. на WWF България.</p> <p>Всички местообитания в зоната на въздействие на проекта, предоставени от WWF/MEASURES в табличен вид и потвърдени при извършените анализи и проучвания по проекта са включени в базата данни на FAST Danube и анализирани. Например, на чертеж №. 2.8_е представено размножително местообитание на есетрови риби от българската страна на Дунав (местоположение се препокрива с потенциално местообитания от excel файла предоставен от WWF , разположено между ркм 674-676), а на чертеж № 2.8_е представено размножително местообитание от българската страна на Дунав (препокриващо се с потенциално местообитание от Excel файла на WWF /проекта MEASURES, разположено между ркм 674-676). 2.11 е представено размножително местообитание от българската страна на Дунав (разположено между ркм 577-579).</p> <p>Препратките към проекта MEASURES бяха включени въз основа на информацията, получена от WWF.</p> <p>По отношение на данните за КТ Белене: Според таблицата, предоставена от WWF, в КТ "Белене" има 5 участъка с потенциални местообитания. Четири от тях са на българския бряг и едно на румънския бряг. От тези 5 потенциални местообитания само 2 са идентифицирани чрез теренни проучвания, според таблицата на WWF, а останалите 3 са по непотвърдена информация.</p>
--	--

	<p>Едно от двете местообитания, идентифицирани чрез теренни проучвания, според данните в таблицата на WWF на rkm 575-577, попада в район, в който съгласно данни от ИАППД (2022) се е извършила депониране на драгажен в последните години . В резултат от реализирането на проект FAST Danube, депонирането в този участък ще бъде прекратено и ще се извършва на друго място в критичната точка, в определени периоди, и при определени условия (според предложените смекчаващи мерки), което ще окаже положително въздействие върху местообитанията и популациите на есетровите риби.</p> <p>Другото потенциално местообитание е потвърдено като потенциално по време на теренните проучвания на Danube Delta института и оценено в ДОВОС.</p> <p>Въпреки че FAST Danube не разполага с пространствена информация за споменатите в становището 16 местообитания за КТ Белене, целият участък на реката е бил обект на камерални и /или полеви проучвания (описани по-горе) и потенциалното наличие на информация за тези потенциални 16 местообитания (които не са предоставени от WWF и не са потвърдени на терен) не променя естеството на констатациите и заключенията в ОВОС:</p> <p>1. Както е записано в самото становище на WWF, " Основната част от есетровите хабитати в река Дунав са разположени на десният бряг на река Дунав, като причината</p>
--	--

	<p>за това са Кориолисовите сили, които насочват речното течение към десния бряг на реката оголвайки скалистите основи на по-високия бряг. Това са и есетровите местообитания“. Дейностите по проекта не засягат българския бряг на реката - не се предвижда изграждане на брегоукрепване или буни на и в близост до българския (десен) бряг на река Дунав. Не се предвиждат други дейности, освен драгиране и депониране на наносни отложения в КТ "Белене" – дейности, които се извършват и в момента и чиято честота/въздействие ще бъдат редуцирани в резултат от реализирането на Fast Danube.</p> <p>2. Драгирането ще се извършва в райони с интензивна акумулация на седименти на фини седименти и тиня, които не предлагат подходящи местообитания за есетровите риби - скални брегове, както е посочено и в становището на WWF. Драгиране се извършва и в момента (следователно не е ново въздействие, наложено от проекта). Така че оценката на въздействието върху потенциалните местообитания на българския бряг, ако се вземат предвид непотвърдените по време на теренните проучвания местообитания, предоставени от WWF (ркм 564-567, ркм 573-575 и ркм 575-577), няма да се промени, тъй като въздействията от драгирането, безпокойството вече са оценени в ОВОС и са предложени съответните смекчаващи мерки като работа извън размножителния</p>
--	--

	<p>период, завеси за ограничаване на седиментния облак и др.</p> <p>3.Брегоукрепването на румънския бряг, разположено в района на потенциалното място за размножаване на пъструга (<i>A. stellatus</i>), установено от екип учени от Румъния, са оценени в оценката на въздействието за румънския бряг. Оценката е разделена на българския и румънския бряг, като допълнително е извършена цялостна оценка на въздействието върху вида в цялата река. В случай че се вземат предвид и непотвърдените данни, получени от WWF, това означава, че новата зона за депониране на румънския бряг на приблизително 560-561 км може да засегне друго потенциално местообитание на зимуващи есетрови риби. Следва да се вземе предвид, че мястото за зона за депониране е избрано поради наличие на естествена зона на утаяване (плитка вода и ниски скорости), която не отговаря на критериите за местообитания за зимуване. Мястото ще бъде проучено по време на подробния проект, предложен в програмата за мониторинг. В случай на потвърждаване на потенциалното местообитание ще бъдат приложени вече предложените мерки в ДОВОС за възстановяване на местообитание преди започване на изпълнение на дейностите.</p> <p>4.Въздействието върху есетрите за КТ Белене вече е оценено като значително в ОВОС и в доклада са предложени смекчаващи мерки, които са подходящи и ще бъдат изпълнени от проекта за всички</p>
--	---

	<p>зони, където мониторингът преди строителството ще потвърди потенциални местообитания на есетри.</p> <p>5. Всички местообитания, предоставени от WWF за останалите критични точки, бяха проверени (потенциалните местообитания са нагоре по течението, надолу по течението или на второстепенни ръкави, извън зоната на влияние на проекта). За единственото потенциално местообитание в близост до драгажната дейност (в Гърла Маре) са приложими същите смекчаващи мерки, които вече са включени в доклада за ОВОС.</p> <p>6. Що се отнася до есетровото местообитание от Ветрен (ркм 395 - ркм 397), посочено в становището, то се намира извън проектната зона на около 4 км надолу по течението на р. Попина и следователно няма въздействия върху него от реализацията на проекта FAST Danube.</p> <p>Изпълнението на предложените смекчаващи мерки за създаване на нови местообитания ще бъде извършено в следващата фаза на проекта (подробен проект), като се вземат предвид най-новите данни и информация за изискванията към местообитанията на есетровите риби, включително окончателните резултати от проекта MEASURES. Успехът на изпълнението на мерките ще бъде потвърден чрез потвърждаване на използването на новосъздадените местообитания от есетровите видове. Проектът MEASURES се позовава на недостиг на надеждна и точна</p>
--	---

	<p>информация относно местообитанията на есетровите риби в река Дунав в няколко от публично достъпните доклади (като Ръководството за местообитанията на мигриращите риби в река Дунав, глава 2.6.7 и Стратегията за опазване и възстановяване на екологичните коридори във водосбора на река Дунав, глава 4.1). Тъй като това е признат проблем и голяма част от информацията, получена до момента, се основава на карти и доклади за браконьерство, а не на надеждни теренни проучвания, проектът FAST Danube е включил в спецификацията за следващия етап отделна програма за мониторинг на околната среда, която има за цел да осигури по-точна и актуална информация за местообитанията на есетровите риби и други видове в критичните точки, преди започване на дейностите по реализация на проекта която да послужи за основа на детайлния технически проект, включително местоположението/обхвата и разположението на предложените мерки за смекчаване на въздействието.</p> <p>Трябва да се отбележи също, че проектът FAST Danube е проект за транспорт по вътрешни водни пътища и екологичните теренни проучвания за проекта са извършени въз основа на изискванията на техническото задание, за да послужат за целите на оценка на въздействията от проекта и не могат да бъдат сравнявани с научни проекти със специален обхват за дългосрочен</p>
--	---

	<p>мониторинг само на есетровите местообитания.</p> <p>По отношение на избраната латернатива:</p> <p>За FAST Danube процесът на избор на предпочитаните алтернативи/сценарии включваше мултикритериален анализ (МКА) на ранен етап на проекта, състоящ се от следните стъпки:</p> <ul style="list-style-type: none"> - За всяко КТ бяха анализирани няколко сценария, вариращи от 2 до 5, които след това бяха оценени с помощта на многокритериален анализ (МКА). - След като тези сценарии бяха оценени и класирани според оценките им по всички критерии и подкритерии на МСА, беше изготвен кратък списък от два предпочитани сценария за всяко от КТ. - В резултат на сравнението на 2та сценария в ДОВОС и ДОСВ, сценарий 1 беше предпочетен за изпълнение. <p>Следва да се подчертае, че въпреки че проектът FAST Danube е транспортен проект, в МКА тежестта, определена за изпълнението на екологичната цел, е 50 % в сравнение с другите технически/морфологични, финансови и социални критерии, които имат тежест от по 16,7 %.</p> <p>За екологичната цел беше анализиран набор от четири вторични цели и критерии, които трябва да бъдат изпълнени от изпълнението на проекта.</p> <p>"Минимизиране/избягване на отрицателното въздействие върху мигриращите риби, включително</p>
--	--

	<p>есетрите" беше една от тези вторични цели. Следователно при изборът на алтернатива в конкретния ,а и във всички останали случаи са взети предвид редица екологични критерии, като потенциални въздействия върху есетрови риби е само 1 от критериите.</p> <p>Избраният сценарий в Белене с шеврони е избран като най-осъществим, като са взети предвид всички останали критерии, а не само потенциалното въздействие върху местообитанието на есетровите риби. Причината за избора на този вариант е, че зад шевроните седиментните отлагания ще бъдат естествено отложени от река Дунав и с течение на времето.</p> <p>Новите структури могат да създадат временна турбулентност и други хидродинамични ефекти , които биха могли да доведат до подводен шум в близост до структурата, но той няма да се различават от шума и ефектите създавани от естествен елемент като скали или камъни, към каквито ефекти и шумове есетровите риби са привикнали</p> <p>В заключение, в ДОВОС са разгледани и оценени потенциалните въздействия върху местообитанията на есетровите риби, на базата на наличните батиметрични, гранулометрични данни, данни за скоростите на водните течения и резултатите от теренните проучвания, проведени в определени райони избрани на базата на тези проучвания и предоставената информация от WWF. Направената оценка на въздействието, предложените</p>
--	--

	<p>смекчаващи мерки и мониторинговите дейности, както и заключенията на ОВОС обхващат изцяло зоната на въздействие на проекта и всички местообитания на есетри, попадащи в нея. След прилагането на мерките за мониторинг и смекчаване на въздействието, предложени в доклада за ОВОС, се очаква незначително остатъчно въздействие върху популациите и местообитанията на есетровите риби.</p>
<p>2. Проектът очаква унищожаване на потенциални есетрови хабитати при Белене и Бекет, но предложените мерки за смекчаване на потенциалните значителни въздействия върху есетровите риби, са схематично посочени, чисто теоретични, не са прилагани в Дунав или други европейски реки, нямат независими оценки за ефективността им и не съответстват на мащаба на очакваните негативни въздействия. С така представените мерки, рискът унищожените есетрови хабитати да не могат да бъдат компенсирани е неприемливо висок.</p> <p>Обосновка по точка 2.</p> <p>В доклада по ОВОС, Част 3, стр. 798, е констатирано че „Предложените в проекта интервенции могат да доведат до загуба на местообитания за размножаване, хранене и зимуване на есетровите видове - въздействие, което се счита за значително.”... “... В допълнение към потенциалните въздействия, установени в подходящата оценка, оценката на въздействието върху биологичното разнообразие, извършена в настоящия доклад за въздействието върху околната среда (ДОВОС), установи потенциални значителни въздействия върху есетровите риби..... За да се намалят значителните въздействия, в ОВОС са предложени мерки за смекчаване на тези</p>	<p>Дори и тази мярка да не е била приложена досега в река Дунав, мярката за намаляване на въздействието чрез създаване на ново местообитание за есетрови риби беше предложена въз основа на резултатите от други подобни международни проекти, представени по-долу.</p> <p>Осъществимостта на предложените мерки за намаляване на въздействието беше обсъждана с компетентния орган и Jaspers след отрицателната оценка на качеството, издадена от МОСВ през ноември 2023 г. След предоставените доказателства МОСВ издаде положителна оценка на качеството на доклада за ОВОС. Смекчаващите мерки за потенциално възстановяване на местообитанията са предложени от експерта по проекта за есетровите риби д-р Щефан Хонт (Национален институт за делтата на Дунав).</p> <p>Доказателствата за тяхната осъществимост са представени тук: https://www.canr.msu.edu/conservation_stewards_program/uploads/files/D</p>

въздействия, както и изисквания за мониторинг.“

За района на Бекет, където има очаквано унищожаване на есетров хабитат за зимуване, мярката за смекчаване е: „Създаване на ново местообитание за зимуване на есетрови риби с минимална площ от 1000 м² в района на Бекет. Точното местонахождение на местообитанието, както и неговото създаване трябва да бъдат извършени преди началото на строителните работи в тази критична точка. Местообитанието за зимуване трябва да има дълбочина от поне 8 м в големите води, да бъде изградено върху скалист субстрат и да се ползва с ниски нива на отлагане на седименти“ (мярка RIM3, стр. 654, ОВОС част 3). Като се изключи недопустимият за такъв документ, явно нередактиран машинен превод, водещ до липса на смисъл, мярката се състои от три изречения, от които не се придобива яснота, дали и къде има такъв скалист субстрат, нито как ще бъде приложена мярката, нито какви са тези „големи води“. За района на Белене, където има очаквано унищожаване на есетров хабитат за размножаване, мярката за смекчаване е много подобна на тази при Бекет и също толкова оскъдна: „Създаване на местообитание за размножаване на есетрови риби с минимална площ от 1,35 ха в района на Белене. Точното местоположение на местообитанието, както и неговото създаване трябва да бъдат постигнати преди началото на строителните работи в тази критична точка. Местообитанието за размножаване на есетрови риби трябва да бъде изградено върху скалист субстрат и да бъде с ниски нива на отлагане на седименти. (мярка RIM5, стр. 655, ОВОС част 3).“

Категорично не сме съгласни, че на базата на тази оскъдна и некачествена информация за компенсаторните мерки, може да се направи обоснован извод, че предложените мерки „...са достатъчно амбициозни, за да осигурят незначително ниво на остатъчното отрицателно въздействие...“. Не сме съгласни и че прилагането им ще компенсира идентифицираните в ДОВОС потенциални значителни въздействия върху есетрите, при

[etroit%20River%20Reef%20Restoration%20education%20panel.pdf](https://gtram.umich.edu/media/files/Exec_Summary_Lessons_Learned.pdf)

https://gtram.umich.edu/media/files/Exec_Summary_Lessons_Learned.pdf

<https://eu.freep.com/story/news/local/michigan/detroit/2016/11/30/reef-projects-st-clair-detroit-river/94675698/>



Adobe Acrobat
Document



Adobe Acrobat
Document

Нивата на детайлност, които WWF изисква в становището (например точното местоположение на местообитанията, природните условия за тяхното осъществяване и т.н.), ще бъдат налични в следващата фаза на проекта - фаза на детайлно проектиране, когато по проекта ще бъде извършен нов кръг от подробни теренни проучвания, включително батиметрично проучване, гранулометрично проучване и специален мониторинг на есетровите риби преди строителството.

Прилагането на тази мярка ще се извърши с повишено внимание, като се вземат предвид най-новите данни и информация за изискванията на есетровите местообитания. Успехът на изпълнението на мярката ще бъде потвърден чрез потвърждаване на използването на новосъздаденото местообитание от есетровите видове.

<p>условие, че към момента на оценяване за мерките не е известно:</p> <ul style="list-style-type: none"> • мястото, на което ще бъдат приложени, • какво точно представляват и как ще се изпълнят, • има ли подходящи естествени условия за тяхното прилагане? И двете мерки изискват „изграждане върху скалист субстрат“, какво представлява това „изграждане“ и къде ще се търси скалист субстрат? От проекта не се вижда някъде в някоя от критичните точки да са установени скалисти субстрати. • не е посочена информация за успешното им прилагане в река Дунав или друга подобна река със същите засегнати видове есетри или при подобни навигационни проекти. <p>Предвид горепосоченото, WWF-България настоява да се издаде отрицателно решение по ОВОС, и да не се разрешава преминаването към изпълнението на втора фаза на проекта, преди да бъде взета предвид и Българската налична информация за местообитанията на есетрите (включително по проекта MEASURES), както при изработването на моделите и избора на варианти, така и при оценката на влиянието върху компонентите на околната среда. Настояваме да бъдат предоставени убедителни доказателства, че предложените компенсаторни мерки, засягащи хабитатите на есетровите риби са реалистични, ясно обяснени, приложими и дават солидни, научно-обосновани прогнози за положителен резултат от прилагането им.</p>	
<p>Балканка сигнал от 08.01.2024г.</p>	
<p>Сдружение „БАЛКАНКА“ www.balkanka.bg До: Румен Радев Президент на Република България Пламен Тончев Директор на ДАНС Борислав Сарафов И.ф. Главен прокурор Диана Ковачева</p>	<p>На повдигнатите въпроси е отговорено по-горе в отговорите на другото становище на Сдружение Балканка. Останалите аспекти от сигнала не са релевантни към ДОВОС и процедурата.</p>

Омбудсман на Република България

Копие до:

Николай Денков

Министър Председател

Юлиан Попов,

Министър на околната среда и водите

Андрей Цеков

Министър на регионалното развитие

Георги Гвоздейков

Министър на транспорта и съобщенията

СИГНАЛ

От: Сдружение „Балканка“, БУЛСТАТ 176566443,
седалище: гр.

София, бул. „Челопешко шосе“ №26

Чрез своя представител: Димитър Йорданов
Куманов

Адрес за кореспонденция: София,

ж.к.Стрелбище, бл.8, вх.Д, ап.87

тел.0887 931 241; dkoumanov@abv.bg

Относно: Заплаха за националната сигурност,
както и за живота,

здравето и имуществото на населението в

поречието на река Дунав,

а така също и за загуба на територии на

родината чрез

незаконосъобразни действия в неследваща се

облага за Румъния от

страна на органите на МТС-ИАПД, МОСВ,

МРРБ и редица други

национално компетентни органи по издаване

на административни

актове за проект "**Подобряване на условията за**

навигация в

общия българо-румънски участък на р. Дунав"

- *FAST Danube*,

УВАЖАЕМИ дами и господа,

С настоящото писмо Ви информираме, че

административната процедура по издаването на

всички необходими

индивидуални административни актове,

свързани с осъществяването на процесното ИП,

е почти на финалната

права, тъй като министърът на околната среда и

водите Юлиан Попов е имал нечуваното

нахалство да пусне

на 22.12.2023г. на сайта на МОСВ обява за провеждане на обществено обсъждане на докладите по ОВОС и ОСВ за същото ИП. Пълно описание на дейностите по проекта се съдържа в докладите по ОВОС и ОСВ, които се откриват на следния линк:
<https://www.moew.government.bg/bg/doklad-za-ovos-za-ip-podobryavane-na-usloviyata-za-navigaciya-v-obstiyabulgarorumunski-uchastuk-na-r-dunav-rev-2-dekemvri-2023-s-vuzlojitel-izpulnitelna-agenciya-prouchvane-ipoddurjane-na-reka-dunav-za-bulgarskiya-uch-16275/>
Съвсем накратко, предвидените дейности по проекта се състоят в удълбочаване на коритото на Дунава чрез драгиране, изместване на талвега към българския бряг в избрани участъци, донасипването на съществуващи острови и създаването на нови изкуствени острови, строителството на нови буни, шеврони и пр. напречни прегради по бреговете ивици и т.н. Тези дейности е предвидено да се извършват в 12 критични за Сдружение „БАЛКАНКА“ www.balkanka.bg корабоплаването зони в българския участък на Реката, като сред тях попадат всеизвестните свлачища в районите на Орсоя-Лом и Оряхово. Характерно е също така, че в рамките на процедурата по реда на глава шеста от ЗООС и чл.31 от ЗБР, "компетентният" министър Попов е изпратил до Възложителя на проекта - директора ИАПД писмо изх.№ ОВОС-10/14.11.2023г. на МОСВ, с което е дал силно отрицателна оценка на качеството на ДОВОС и ДОСВ, поради което ги връща за допълване и преработване. Това писмо се открива в регистъра на процедурите по ОВОС - последното писмо от следния линк:

<https://registers.moew.government.bg/ovos/lot/29818>

И въпреки отрицателната си оценка, на 22.12.2023г. същият министър Попов пуска обява на сайта на МОСВ за обществено обсъждане на събрканите доклади, без да са публикувани преработените и допълнени доклади, които да се обсъдят с обществеността. По същество това действие представлява нарушение на чл.16, ал.1 от Наредбата за ОВОС. Обявата се намира на следния линк:

<https://www.moew.government.bg/bg/obstestveno-obsujdane-na-doklad-za-ovos-za-investicionno-predlojenieza-podobryavane-na-usloviyata-za-navigaciya-v-obstiya-bulgaro-rumunski-uchastuk-na-r-dunav-rev-2-dekemvri-2023-s-vuzlojitel-izpulnitelna-agenciya-prouc-16277/>

След подробно запознаване с цялата налична документация от процедурата и от самите ДОВОС и ДОСВ, се откриват следните потенциални престъпления, извършени организирано и в съучастие от висши държавни служители:

1. Загуба на територии на родината в неследваща се облага за република Румъния
В Приложение №1.1 към ДОВОС се откриват и са описани дейностите по проекта в 12 участъка от Реката. В три от тях - Бекет /тоест Оряхово/, Белене и Попина се предвиждат морфо-инженерни дейности, включващи изграждането на изкуствени острови, буни, шеврони и пр. хидротехнически съоръжения, включително и изместване на талвега към българския бряг, на юг от новоизградени острови. В приложения към този сигнал сме показали картите при Оряхово, Белене и Попина, от които ясно се вижда изместването на талвега и

новите острови. Според описанието на останалите участъци, например при Орсоя, също се предвижда изместването на талвега на юг към съществуващия остров, тоест към българския бряг при острова, въпреки че не се предвижда строителството на нови изкуствени острови. В приложенията е включена и карта на този участък, показваща преместването на талвега в посока на юг, към нашия остров Добриня. Комбинацията от съществуващите острови и изместването на талвега на юг към тях, и/или изграждането на нови острови означава, че **наши територии на север от новия талвег преминават към Румъния**, въпреки че досега са били български. Това е ясно определено още в **КОНВЕНЦИЯТА ЗА ОПРЕДЕЛЯНЕ РЕЧНАТА ГРАНИЦА МЕЖДУ БЪЛГАРИЯ И РУМЪНИЯ**, *Ратифицирана с Указ № 22 от 06.05.1908 г.* По въпроса с държавната ни граница по Дунава сведения са дадени в следния документ, от който става ясно, че след промяната и изместването на талвега, Румъния може да предяви претенции върху наши територии, да не говорим за новоизградените острови, които понастоящем биха попаднали в нашата територия, а вече ще са в Румъния.

<https://parliament.bg/pub/PK/300327854-06-606.pdf>

Отбелязва се също така, че проектът и докладите по ОВОС/ОСВ, водещи до наследващо се завземане на наши територии в полза на Румъния, са финансирани на практика от румънската страна, което се вижда от сайта на самия проект: <https://www.fastdanube.eu/>, от който става ясно, че 5.222 милиона евро са дадени от румънците, а 30 хиляди евро са дадени от нашата ИАПД, от което излиза, че даже сме си и платили за

удоволствието да загубим територии, но сме платили малко, а можехме повече, което не е никак зле, даже е много добре.

И, за да е пълна картината, за да може даден проект да достигне фазата на обществено обсъждане на докладите по ОВОС и ОСВ за него, компетентният или не министър/все още/ Юлиан Попов трябва да е изискал становища от другите държавни органи, имащи отговорности и задължения по проблемите, възникващи от проекта. Предвид гарантираното възбуждане на свлачища в българския участък, което е изяснено в следващия раздел, в случая е задължително да има становище на министъра на РРБ - Андрей Сдружение „БАЛКАНКА“ www.balkanka.bg Цеков, който е компетентен по проблемите с геозащитните дейности у нас и в тази си дейност се подпомага от **Експертния консултативен съвет по въпросите** _____ на геозащитната дейност, а в същото време принципал на кандидата за Възложител - ИАППД, е министърът на транспорта и съобщенията - Георги Гвоздейков.

От горепосочното произлиза, че най-малко трима министри от правителството, ръководени от премиера - Николай Денков, организирано с действията си са позволили възможността български територии да станат румънски! Освен другото, това те са сторили информирано, целенасочено и предумишлено, тъй като са били предупредени чрез становището на Минногеоложкия Университет, за което ще стане дума в следващата глава, не че незнанията и некомпетентността им биха могли да бъдат приети като смекчаващо

вината обстоятелство, разбира се.
Ние считаме, че описаното дотук се квалифицира най-малко като предателство по смисъла на член 103 от НК, въпреки че законодателят и в най-широките си представи не е могъл да си въобрази, че е възможно висши държавни служители да предадат наши територии на чужда държава така безотговорно и лесно.

2. Заплаха за националната сигурност

Сдружение Балканка разполага с изключителна експертиза по въпросите на геозащитата и проблемите на свлачищата у нас. След като се запознахме с ДОВОС, и по-специално с

Приложение I -

Свлачища и речна ерозия, ние написахме много подробно Възражение до министъра на ОСВ, в което **Му**

доказахме с цитати от самото Приложение, че Проектът Fast Danube ще възбуди свлачищата най-малко в

участъка Орсоя - Лом и при Оряхово.

Възражението ни може да се открие на следния линк:

https://dams.reki.bg/uploads/Docs/Files/OBJECTION_FAST_DANUBE_2024_DRAFT1.pdf

В това Възражение може да се открият още множество други нарушения на относимата правна рамка,

извършени от министър Попов и от други, подолустоящи Нему органи на МОСВ, чиито организирани

действия водят до осъществяването на процесния Проект и до щетите за родината!

В хода на процедурата по ОВОС/ОСВ, по проблемите от геотехнически и хидрогеоложки характер самият

министър Попов е изискал становища от редица научни организации, включително и от Геологическия

Институт към БАН и от Минногеоложкия Университет. Двете становища са прикачени като приложения към

настоящия сигнал и потвърждават 100% доводите от Възражението на Балканка, като заключенията на експертите са, че процесният проект не трябва да се осъществява въобще /според становището на МГУ/ или не трябва да се осъществява в районите с активни свлачища /според становището на БАН/.

Според всички становища на всички експерти у нас, при възбуждането на свлачищата, освен невъобразимите щети за живота, здравето и имуществото на хората от засегнатите населени места, са възможни и увреждане на питейни кладенци в терасите на Реката, от които се водоснабдяват всички населени места по нея, скъсване на водопроводи - например в участъка Добри дол - Лом, при Оряхово и т.н., както и скъсване на пътищата, например Арчар-Лом. Възможно е също така пресушаването на влажните зони около Реката /даже и на езерото Сребърна/, които са от изключително значение за опазване на биоразнообразието, не само у нас, ами и в европейски мащаб! Всичките тези неща безспорно са обект на националната сигурност на страната според ЗУВСЗНС.

И всичките тези неща си ги пише черно на бяло и в самото писмо изх.№ ОВОС-10/14.11.2023г. на МОСВ,

цитирано по-горе, с което министър Попов е дал отрицателната оценка на качеството на ДОВОС и ДОСВ и е върнал докладите за преработване, и въпреки това, на 22.12.2023г. същият министър пуска обява за обществените обсъждания на некачествените и непреработени доклади и ги публикува същите тях.

С други думи, веднъж Той ги отхвърля и изисква преработване и допълване, а веднага след това в нарушение

<p>на член16, ал.1 от Наредбата за ОВОС пуска непреработените и непортебни хартии за обсъждане, с явното намерение после да одобри докладите, тъй като само те ще са преминали обществено обсъждане.</p> <p>Очевидно това е предумишлено действие, сторено под Натиск, който е възможно да е оказан само от по- горестоящ на министъра орган, а единственият такъв орган е премиера!</p>	
--	--